



Mağarada üretilen peynirden büyük gelir

KARAMAN - Karaman'ın Ayrancı ilçesine bağlı Uçharman köyünde yerin 36 metre altındaki mağarada üretilen Divle obruk peyniri köylülere yılda 3.5 milyon lira gelir sağlıyor. 5 ay gibi bir sürede yenilmeye hazır olan peynire ise ilgi her geçen gün artıyor.

Ayrancı İlçe Belediye Başkanı Yüksel Büyükkarcı, peynirin köy halkına ciddi bir gelir sağladığını söyledi. Peyniri önemli kılan iki özelliğın bulunduğunu anlatan Büyükkarcı, "Birinci özellik hiçbir fenni yem kullanılmadan doğal olarak meralarda otlatılan **küçükbaş hayvanların** sütlerinden elde edilmesidir. İkinci özelliği ise yüz yıldır devam edip gelen bu mağaraya koyulması ve bu mağaradaki bakteri özelliğidir" dedi.

Mağaranın köylüye ciddi bir gelir sağladığını belirten Belediye Başkan Yüksel Büyükkarcı, mağaranın ortalama kapasitesi 45 ila 50 ton civarında. Buradan çıkan peynir yerinde kilosu 65 ile 70 lira arasında satılıyor. Bunu da hesapladığınızda 3.5 milyon lira bölgeye bir katma değeri var. Vandaşın buraya ilgisi yoğun bir şe-



kilde devam ediyor. Peynir ise 1 ay gibi sürede satılarak kalmıyor. Burasıyla Ayrancı Kaymakamlığı ilgileniyor. Biz belediye olarak buranın tanıtımıyla ilgili çalışmalar yapıyoruz. Buradaki tek sıkıntı tek tip üretime geçememe sıkıntısıydı. Bu sıkıntı da çözüldü. Bir ay içerisinde mandıra ya-

pımına başlanacak ve seri üretime başlanınca hiçbir sorun kalmayacak" diye konuştu. Peynirin dışında bu mağaraya koyulan yoğurdun da hiç bozulmadığını ifade eden Büyükkarcı, "Yine buradaki yoğurdumuzun özelliği tamamen doğal oluşu ve katkı maddesinin bulunmamasıdır. Biz bu

yoğurda güz yoğurdu deriz ve yazın tenekelere yapılan yoğurtlarımız soğuk hava veya obruğa konur ve bu aydan itibaren açılarak yenmeye başlar. Bu yoğurt 3 ay hiç bozulmaz. Onun için bölgemizin iki değerinden birisi Divle obruk peyniri diğeri de koyun yoğurdudur" dedi. (İHA)



Yayladan göçe kar engeli



Trabzon'da hayvanlarıyla yaylalardan göç etmek isteyen yaylacılar kar engeliyle karşılaştı.

Hava sıcaklıklarının mevsim normalleri altına düşmesiyle birlikte kar yağışı geçtiğimiz günlerde tüm yurttaki etkisini hissettirmeye başladı. Yüksek kesimlerde etkili olan kar yağışı bazı yaylacıları erken yakaladı. Özellikle Doğu Karadeniz Bölgesi'nde yaylalardan göç etmek isteyen yaylacılar 40 santimi bulan kar kalınlığıyla karşı-

laştı. İlkbaharda çıktıkları yüksek yaylalarda 5 ay kalarak hayvanlarını otlatan yaylacıların bu mevsimlerde gerçekleştirdiği göçü kar engeline takıldı. Trabzon'un Sürmene ilçesinde yaklaşık bin tane **küçükbaş hayvanıyla** göç etmek isteyen Faik Hancı, Omal Yaylası'nda 30 santimi bulan kar kalınlığına rağmen sürüsüyle göç etmek istedi. Kar ve sis nedeniyle göç etmekte zorlanan Hancı, o anları kaydederek sosyal medyaya yükledi. (İHA)



Küpeleme Çalışmaları Aralıksız Devam Ediyor

Hayvan sağlığı ekiplerimiz tarafından Ordu genelinde 2018 yılında 50 bin 723 adet büyükbaş ve 44 bin adet **küçükbaş hayvan** küpelendi. 4'DE



Küpeleme Çalışmaları Aralıksız Devam Ediyor



İl-İlçe Müdürlükleri hayvan sağlığı ekipleri tarafından ilimizde bulunan büyükbaş ve küçükbaş hayvanların kayıt altına alınması için yoğun bir çalışma gerçekleştirilmektedir.

Hayvan sağlığı ekiplerimiz tarafından Ordu genelinde 2018 yılında 50 bin 723 adet büyükbaş ve 44 bin adet küçükbaş hayvan küpelendi.

Ülkemiz hayvan varlığının bilinmesi ve doğru hayvancılık politikalarının belirlenebilmesi açısından büyükbaş ve küçükbaş hayvanların kimliklendirilerek kayıt altına alınması çok önemlidir. Aynı zamanda kimliklendirme; hayvancılık desteklemele-ri, hayvan hareketleri ile hayvan hastalık-

larının kontrol altına alınabilmesi ve sağlıklı denetim yapılabilmesi açısından da büyük önem arz etmektedir. Bu amaçla Bakanlığımız talimatları doğrultusunda, İl-İlçe Müdürlüklerimiz hayvan sağlığı ekipleri tarafından ilimizde bulunan büyükbaş ve küçükbaş hayvanların kayıt altına alınması için yoğun bir çalışma gerçekleştirilmektedir. Bu kapsamda ekiplerimiz tarafından 2018 yılında bugüne kadar 3 aylıktan küçük 50.723 adet büyükbaş hayvan,

6 aylıktan küçük 44.000 adet küçükbaş hayvan küpelenecek kayıt altına alındı.

Yetiştiriciler hayvanlarını doğduğundan itibaren 1 ay içerisinde İl-İlçe Müdürlüklerine bildirmeleri durumunda; büyükbaş hayvanlar 3 aylık yaşa kadar, küçükbaş hayvanlar ise 6 aylık yaşa kadar küpeledebilmektedir. Daha büyük yaşta hayvanlar ise ancak idari para cezası uygulandıktan sonra küpelenecek kayıt altına alınmaktadır. Yetiştiricilerimiz hayvanlarını küpeletmemeleri durumunda hayvancılık desteklerinden ve hayvan hastalıkları tazminatından yararlanamamaktadır. Aynı zamanda küpesiz hayvanların bulunduğu yerden başka bir yere nakledilirken yakalanmaları durumunda bu hayvanlar hemen kesime sevk edilmekte ve idari para cezası uygulanmaktadır. Yetiştiricilerimizin idari para cezasına maruz kalmamaları adına doğan hayvanlarını bir ay içinde bağlı oldukları İlçe Tarım ve Orman Müdürlüklerine bildirmeleri gerekmektedir.

H.MERKEZİ



İşte Sakarya'nın en güzelleri

Sakarya 1. Tarım Hayvancılık Makinaları Teknolojileri ve Yem Fuarı'nda en güzel teke, koç ve kuzu güzellik yarışması renkli görüntülere sahne oldu. İnatçı tekelerin ve hareketli kuzuların tozu dumana kattığı yarışmada jüri şampiyonları belirlemekte zorlandı.

Kuyruklar oluştu

GL Platform Fuarılık tarafından Sakarya Ticaret Borsası ev sahipliğinde düzenlenen Hendek'teki Tarım Hayvancılık Makinaları Teknolojileri ve Yem Fuarı'nın ikinci gününde yine ziyaretçi akınına uğradı. Üreticiler özellikle tarım makinaları standlarının kuyruklar oluştu.

Güzellik yarışması

Fuara, Sakarya Damızlık Koyun Keçi Yetiştiricileri Birliği (DKKYB) tarafından düzenlenen Koç, Teke ve Kuzu Güzellik Yarışması ise damga vurdu. DKKYB İl Başkanı Yasin Toçoğlu, Zoonistik Cankut Akdeniz, Sakarya Ticaret Borsası Veteriner Hekim Samet Korkmaz, Sakarya Veteriner Hekimler Odası Başkanı Yıldırım Çakmak, Sakarya Tarım ve Orman Müdürlüğü Veteriner Hekimi Tahsin Hakan Özer'in jüri üyesi olduğu yarışmada, kıran kırana rekabet yaşandı.

Şampiyon kuzu

Yarışmanın Teke kategorisini, Umurbey Köyü'nden Erdem Bayılın tekesi kazandı. Koç kategorisinde ise Pamukova'dan 70 kiloluk koçuyla Ali Altınbaş birinci oldu. Sakarya'nın en en güzel kuzusu yine Pamukova'dan Ali Altınbaş'ın "Şampiyon" ismini verdiği 25 günlük ikiz kuzularından biri oldu.

Toplu taşıma önemli

Sakarya Ziraat Odaları Koordinasyon Başkanı Ali Sener Bayraktar, kentnin mevcut potansiyeli ile Türkiye'nin önemli merkezlerinden biri olduğunu söyledi. Tarımda maliyeti artıran en önemli nedenlerden birinin toprakların parçalı olmasına bağlayan Bayraktar, bu nedenle bakanlıktan "toplu taşıma" için talepte bulduklarını ve taleplerinin bir kısmının yerine getirildiğini ifade etti.

Tarıma verilen destek

Bayraktar, maliyetlerin düşürülmesi için desteklemelere de ihtiyaç duyulduğunu ifade ederek "Rekabet için Sakarya'nın da desteklerden fayalanması gerekli. Bu destekler üreticiye yapılırken dolaylı yoldan tüketicinin de ucuz gıdaya ulaşmasına yapılmış destekler olarak ortaya çıkıyor. Tarıma verilen her destek tüketicinin daha uygun fiyatla gıdaya ulaşmasına anlamına geliyor. Desteklerin artacağına inanıyorum" dedi.

Güç birliği yapan

Sakarya Ticaret Borsası Yönetim Kurulu Başkanı Adem Sarı, fuarın ilk kez düzenlenmesine karşın Sakarya'nın tarım ve hayvancılıkta geldiği noktayı göstermesi açısından önem taşıdığını belirterek "İlk

olması nedeniyle fuar sürecinde zorlandığımız anlar oldu. Ancak gücümüzün birliği yapan Sakarya tüm zorlukları teker teker aştı ve başarılı bir fuar gerçekleştirdik. Bölgenin turizm, ticaret, sanayi ve hizmet sektörünün yanında tarım ve hayvancılığı ile de ön plana çıkması için bizler elimizden gelenin en iyisini yapmaya hazırız. Gelecek yıl fuar hazırlıklarına şimdiden başladık. Şu anda tek eksikliğimiz teşekkürdür bir fuar



Ali Sener Bayraktar

alanı. Bunun için de çalışmalarımıza hız vereceğiz" dedi.

61 bin ziyaretçi ağırlandı

160 firmanın ürünlerini sergilediği fuar dört günde 61 bin ziyaretçi ağırlandı. Sakarya Damızlık Koyun Keçi Yetiştiricileri Birliği ile Damızlık Sığır Yetiştiricileri Birliği tarafından düzenlenen Koç, Teke, Kuzu ve Buzağı Güzellik yarışmaları ile bölgenin potansiyeli de gözler önüne serildi. (Hasan ÖZTÜRK)





PARA KAPAK

Hazineye ait tarım arazileri üretici tarafından doğrudan ecrimisil bedelinin yarısına 10 yıl için kiralanacak. Düzenlemeden 218 bin üreticinin yararlanması bekleniyor. Başvuru için son tarih 19 Kasım...

HÜLYA GENÇ SERTKAYA
hulya.genç@paradergi.com.tr

'Hazine arazisi' fırsatı

ÇEVRE ve Şehircilik Bakanlığı, tarımsal üretim amacıyla kullanılan Hazine arazilerini ecrimisil bedelinin yarısına üreticiye doğrudan 10 yıla kadar kiralyor. Kira süresinin sonunda yükümlülüklerini yerine getiren ve talepte bulunan kiracılar 10 yıla kadar kiralama veya doğrudan satış imkanı veriliyor. 218 bin üreticinin yararlanmasının beklendiği bu düzenleme için başvurular 19 Kasım'da sona eriyor. Köyden mahalleye dönüşerek belediye ve mücavir alan sınırları içinde kalan yerlerdeki Hazine'ye ait tarım arazilerinin hissedarlarına, kiracılarına, kullanıcıları-

na rayiç bedel üzerinden doğrudan satışı yapıyor. Beş yıla kadar taksit imkanı verilen bu satışlardan yararlanmak için son başvuru tarihi 5 Aralık 2018. Çevre ve Şehircilik Bakanlığı Milli Emlak Genel Müdürlüğü ağaçlandırma amacıyla 30 ilde toplam 7 milyon 130.3 bin metrekarelik 140 Hazine arazisini 10 yıla kadar kiraya veriyor. Kira süresi sonunda taşınmazın projesinde belirtilen teknik esaslara göre ağaçlandırıldığının tespit edilmesi halinde kiracıya, pazarlık usulü ile 10 yıllık süreler halinde yeniden kiralama hakkı tanınıyor. Ayrıca 19 ilde top-

lam 4 milyon 674.8 bin metrekarelik 111 Hazine arazisi tıbbi ve aromatik bitkiler ile süs bitkileri yetiştirmek amacıyla kiraya veriliyor. Çok yıllık bitkiler için 10 yıla, tek yıllık bitkiler için beş yıla kadar kiralama yapılabiliyor. İlk yıl kira bedeli, taşınmazın rayiç bedelinin binde 1'i olarak belirleniyor. Hem ağaçlandırma hem de tıbbi ve aromatik bitkiler üretimi için yapılacak kiralama için son başvuruların 30 Ekim günü mesai bitimine kadar yapılması gerekiyor. Ayrıca 45 ilde 163 Hazine taşınmazına, hayvansal üretim amacıyla irtifak hakkı veriliyor.



Nihat ÇELİK / Türkiye **Koyun Keçi Yetiştiricileri Merkez** Birliği Genel Başkanı

“Üreticiye öncelik verilmeli”

Yetiştiriciler olarak Hazine arazilerinin tarıma ve üretime açılmasını destekliyoruz. Bu uygulamayı verimli tarım arazilerinin atıl kalmaması, ülke ekonomisine katma değer yaratması noktasında önemsiyoruz. Hazine arazilerinin kiralanması ve satışında üreticiye öncelik verilmesi, bu arazilerin amacına uygun kullanılmasının sağlanması, üreticiden alınacak ecrimisil ücretlerinin daha da düşürülmesi gerektiğini düşünüyorum. Tarımsal amaçlı Hazine arazilerinde başka amaçla faaliyet yürütülmesi mümkün değil. Ancak birileri 'elimin altında bulunsun, yatırım olsun' diye alıyor. Arazilerde üretim yapılmıyor. Bu uygulamaların da artık sona ermesini istiyoruz. Bu arazilerin işlenmesi, değirmenin suyunun akması lazım. Üretmemiz lazım. Yoksa kaynaklar kurur. Hazine arazileri uygun şekilde değerlendirilmeli, tarım arazileri başka amaçlarla kullanılmamalı.



Bu arada 2/B arazilerinin satışında uzatılan başvuru ve ödeme süreleri 30 Kasım'da sona eriyor. Bu düzenlemeden, 2/B arazilerine süresi içinde başvurmayan yaklaşık 63 bin kişi, bedeli süresi içinde ödemeyen yaklaşık 52 bin kişi, ikiden fazla taksitini vadesinde ödemeyen yaklaşık 11 bin kişi olmak üzere, yaklaşık 126 bin kişinin yararlanması bekleniyor.

İHTİLAFLARA ÇÖZÜM

Hazine'ye ait tarım arazilerinin kullanıcılarına doğrudan 10 yıl için kiralanmasına yönelik düzenleme, içeriğinde aslında birçok fırsatı barındırıyor. Bilindiği üzere Hazine'ye ait tarım arazilerinin çiftçiler tarafından sözleşmesiz olarak kullanılması hâlinde, beş yılı geçmemek üzere ecrimisil gönderiliyor. Bu durumda çiftçiler ecrimisil öderken, kullanımları herhangi bir sözleşmeye bağlı olmadığından, tarım sektörüne sağlanan destekler dahil sözleşmeye bağlı birçok haktan mahrum kalıyor.

Yeni düzenlemeyle Hazine'ye ait tarım arazilerinin ecrimisil yerine kira sözleşmesi ile kullanılması sağlanıyor. Böylece çiftçilerin tarımsal üretim destekleri gibi sözleşmeye bağlı haklardan yararlanmasını sağlanırken, sözleşmesiz kullanımdan kaynaklanan ihtilaflar gideriliyor. Hazine'ye ait tarım arazilerinin yönetiminde ecrimisil uygulaması yerine kiraya geçilmek suretiyle etkinliğin ve verimliliğin artırılması amaçlanıyor.

ECRİMİSİL BORCU OLMAYACAK

İmar planı bulunmayan veya imar planında tarımsal amaca ayrılan, tarımsal amaçla kullanılan Hazine'nin özel mülkiyetindeki taşınmazlar ile devletin



hüküm ve tasarrufu altındaki yerler, tarımsal amaçlı olarak kiraya verilebiliyor. 31 Aralık 2017 tarihinden önce en az üç yıl süreyle tarımsal amaçla kullanılan ve kullanımları halen devam eden vatandaşlar, doğrudan kiralamadan yararlanabiliyor. Hak sahibi olanlara kiralama yapılabilmesi için ecrimisil borcunun bulunmaması veya taksitlendirilmiş olması şartları aranıyor. Çevre ve Şehircilik Bakanlığı'ndan yapılan açıklamaya göre kira bedelleri, cari yıl için belirlenen ecrimisil bedelinin yarısı üzerinden hesaplanacak. Kira bedellerinin tahsilatı hasılat dönemine göre yapılacak. Kira bedeli peşin veya taksitle ödenebilecek. Kira süresi sonunda yükümlülüklerini yerine getirenlere kira süresini yeniden uzatma veya 10 yıl boyunca kullananlara doğrudan satın alma hakkı tanınacak. Bu düzenlemeden, 218 bin çiftçinin yararlan-



PARA | KAPAK

ması bekleniyor.

Kiralama için son başvuru tarihi 19 Kasım olarak belirlenirken, başvuruların taşınmazların bulunduğu yerdeki Çevre ve Şehircilik İl Müdürlüğü'ne ve Milli Emlak birimlerine yapılması gerekecek. Bu arada kira sözleşmeleri devredilemeyecek (kiracının şirket olması halinde hisse devirleri hariç), sözleşmelere ortak alınmayacak.

TARIM ARAZİLERİNİN SATIŞI

Köyden mahalleye dönüşerek belediye ve mücavir alan sınırları içinde kalan yerlerdeki Hazine'ye ait tarım arazilerinin hissedarlarına, kiracılarına, kullanıcılarına satışı gerçekleştiriliyor. Rayiç bedel üzerinden yapılacak doğrudan satışta beş yıla kadar taksit imkanı veriliyor. Bu satışa 26 Nisan 2012 itibarıyla belediye ve mücavir alan sınırları içinde yer alan ve imar planı bulunmayan, imar planında tarımsal amaca ayrılan taşınmazlar, kamu hizmetine tahsis edilmeyen veya fiilen bu amaçla kullanılmayanlar, deniz kıyı kenar çizgisine 5 bin metre, tabii ve suni göllerin kıyı kenar çizgisine 500 metre mesafenin dışında bulunan, içme suyu amaçlı barajların mutlak ve kısa mesafeli koruma alanları dışında kalan, satış tarihi itibarıyla arazi toplulaştırılması yapılmayacak olan, özel kanunlar kapsamında kalmayan ile kadastro yapılanlar konu edilebilecek. Tarım arazilerinin satın alma hakkından belediye ve mücavir alan sınırları içindeki Hazine'ye ait tarım arazilerini 30 Mart 2014 tarihi itibarıyla en az üç yıldan beri kiralayan ve kira sözleşmesi halen devam eden kiracılar, 30 Mart 2014 tarihi itibarıyla en az 3 yıldan beri tarımsal amaçla kullanılan ve kullanımı devan eden kullanıcılar ile hissedarları yararlanabilecek.

Dr. Mehmet Fethi GÜVEN / TZOB Teknik Hizmetler Kurulu Başkan Vekili "Araziler iyi değerlendirilmeli"

Türkiye'de tarım işletmelerinin yüzde 90'dan fazlası verimli ancak işletmecilik yapılamayacak kadar küçük ve parçalı. Arazilerin daha fazla bölünmesinin önüne geçilmeli, toplulaştırma çalışmaları tamamlanmalı. Ülkemizde 14.3 milyon hektar olan toplulaştırma yapılabilecek alanın 6.1 milyon hektarı toplulaştırılmıştır. Kalan 8.2 milyon hektar alandaki toplulaştırma çalışmaları hızlı tamamlanmalı. Çiftçi Kayıt Sistemine (ÇKS) kayıt yaptırılmayan veya yaptırılmayan arazi alanı 8.57 milyon hektar. Bu arazilerin yüzde 30'unu ecrimisil arazileri oluşturuyor. Hazine arazilerinde ecrimisil ödeyerek tarımsal üretim yaptığı halde desteklerden yararlanamayan yüzbinlerce çiftçinin yıllardır bekleyen ve yılan hikâyesine dönen sorunu TZOB'un girişimleriyle çözüldü. Yapılan düzenlemeyle, Hazine'ye ait arazilerini ecrimisil ödeyerek tarımsal amaçla geriye dönük en az üç yıl kullandığı, 31 Aralık 2017 tarihinden önce tespit edilen çiftçilerimiz, bu imkanlardan yararlanabilecekler.



leşmesi halen devam eden kiracılar, 30 Mart 2014 tarihi itibarıyla en az 3 yıldan beri tarımsal amaçla kullanılan ve kullanımı devan eden kullanıcılar ile hissedarları yararlanabilecek.

Söz konusu hak sahipleri; süresi içinde başvuru yapmaları ve idare tarafından tespit ve tebliğ edilen satış bedelini itiraz ve dava etmeksizin kabul etmeleri koşuluyla doğrudan satın alma haklarını kullanabilecek. Tarım arazilerinin satışı için son başvuru tarihi 5 Aralık olacak. Başvurular Çevre ve Şehircilik İl Müdürlüğü'ne (Emlak Müdürlükleri, Milli Emlak Müdürlükleri, Milli Emlak Şeflikleri) yapılacak. Başvuru sırasında T.C. kimlik numarası, varsa ecrimisil

Bülent AYMEN / Akdeniz Mobilya, Kağıt ve Orman Ürünleri İhracatçıları Birliği Yönetim Kurulu Başkan Yardımcısı

"Birçok aileye iş imkanı sağlıyor"

Tıbbi ve aromatik bitkilerin üretiminin desteklenmesi bizim için çok önemli. Tıbbi ve aromatik bitkilerin dünya pazarında her geçen gün önemi artıyor. Türkiye'de de bu alanda büyük bir kaynak var. Ancak biz bu kaynağı doğru biçimde bugüne kadar kullanamadık, yeterli desteği de alamadık. Şu anda Türkiye'nin 70-75 milyon dolar civarında ihracatta orman tali ürün diye tabir ettiğimiz, tıbbi ve aromatik bitki ihracatı var. Bu ihracat düzeyi, Türkiye'nin sahip olduğu kaynaklara göre yetersiz. Yeteri kadar destek olmadığı için biz hala eski usullerle üretim ve ihracat yapmaya çalışıyoruz. Şu anda dünya organik üretime yöneliyor. Türkiye'de de organik üretim yapılan yerler var. Bu ürünlerin fiyatları epey pahalı. Dünya pazarında büyük talep gören, Türkiye'de yetişen bazı ürünler var. Bu konuda ilgili bakanlıklarla ortak çalışma yapılması gerekiyor. Yıllardır bunun mücadelesini veriyorum. Ara ara teşvikler çıkıyor ve

yeteri kadar kullanılmıyor. Hazine arazilerinin bu tür ürünlere açılması, tetikleyici unsur olur. Bu ürünlerin yetişmesinin ve ihracat pazarının önü açılır. Türkiye'nin tıbbi ve aromatik bitkilerde, hızlı bir şekilde artırılabilecek potansiyel var. İtikleyici güç lazım. Bu ürünlerin bir kısmı bilinmediği için çiftçi tarafından zehirleniyor ya da yerinde çürüyor. Değerlendirilmiyor. Bu ürünlerle ilgili çalışmalar yapılması gerekiyor. Bu konuda köylüden başlamak üzere bilinçlenme kampanyaları başlatılması lazım. Bunlar istihdam artırıcı üretimler. Birçok aileye iş imkan sağlıyor. Bu ürünlerin üretimi dünyada nasıl yapılıyorsa, Türkiye'de bunun sistemli bir şekilde yapılması, belli standartlarda üretilmesi lazım.





Özden GÜNGÖR / TMMOB Ziraat Mühendisleri Odası Genel Başkanı

“Tarıma katkı yapacak her girişim desteklenmelidir”

Tarımsal üretime katkı yapacak her türlü girişim önemlidir, desteklenmelidir. Buradaki temel ölçüt desteğin şeffaf ve herkese eşit şekilde uygulanması olmalıdır. Siyasi, ekonomik veya başka aidiyetler göz önüne alınarak yapılacak bir uygulamadan kaçınılmalı, kamu yararı ve kamu çıkarının korunması esas alınmalıdır. Hazineye ait tarım arazileri hak sahiplerinin talepleri dikkate alınmak suretiyle on yıla kadar doğrudan kiralanması, ayrıca Hazine'ye ait tarım arazilerinin talep edilmesi halinde kiracılarına doğrudan satılmasını, geniş bir perspektiften değerlendirmek gerektiğini düşünüyorum. Bakanlık tarafından yapılacak bu uygulamayı destekliyorum. Ancak Türkiye'nin tarım yapılabilen toprakları Arazi Kullanım Yetenek Sınıflandırmasına göre sınıflandırıldığında birinci sınıf arazi miktarı 4.8 milyon hektar, ikinci sınıf arazi miktarı 5.9 milyon hektar, üçüncü sınıf arazi 6.2 milyon hektar ve dördüncü sınıf arazi miktarı ise 4.6 milyon hektardır. Bakanlık tarafından vatandaşa kiralanacak Hazine arazileri hangi sınıfa aittir? Çiftçi kendisine ait tapulu birinci ve ikinci sınıf

tarım arazilerini ekmekten neden vazgeçti? Bu araziler kimlere kiraya verilecek veya satılacak? Tarım topraklarımız son 16 yılda neden 26.5 milyon hektardan 23.2 milyon hektara, mera alanlarımız 16.5 milyon hektardan 10.5 milyon hektara düştü? Bu yerler amacı dışına çıkarılmadı mı? ZMO olarak bizler bu topraklarımızı korumak adına son beş yılda 150'ye yakın dava açtık. Bunların iyice değerlendirilmesi gerekir. Türkiye'de yerli üretimin artırılmasının yolu üreticiyi desteklemekten geçer. Kırsal nüfus oranı 2007'de yüzde 29.52 iken 2017'de yüzde 7.49'a kadar düştü. Toplam istihdam içerisinde tarım sektörünün payı ise 2002'de yüzde 35.4 iken 2017'de yüzde 19.3 oldu. 2007 ve 2017 yıllarında ÇKS'de kayıtlı çiftçi sayısı yüzde 18 oranında azaldı. Destek ve teşvikler artırılarak doğru tarım politikaları uygulanırsa kırsal nüfusun kentlere göçü önlenerek, üretim artırılabilir.



ihbarnamesi veya ecrimisilin ödendiğine ilişkin belge örneği, varsa satın alma önceli olan hak sahiplerinden alınan noter onaylı muvafakatname, tüzel kişiler için ayrıca, taşınmazın tasarrufuna yetkili olduğu ve temsilcisini gösterir yetki belgesi ile imza sirküleri istenilecek.

Hatırlanacağı üzere Hazine'ye ait tarım arazilerine ilişkin olarak vatandaşlardan gelen yoğun satın alma talepleri üzerine 2012 yılında yapılan yasal düzenleme ile belediye ve mücavir alan sınırları dışındaki tarım arazilerinin satış işlemine başlandı. Ancak 2014 yılındaki bazı il ve ilçelerdeki belediye ve mücavir alan sınırlığı değişikliğinden dolayı birçok kişi bu satın alma hakkından yararlanamamıştı.

BEŞ YILDA 10 TAKSİTTE ÖDENECEK

Satış bedeli taşınmazın rayiç bedelinin tamamı olacak. Satış bedeli peşin veya taksitle ödenmesi halinde, bu bedelin yüzde 20'si yapılacak yazılı tebligat tarihinden itibaren en geç üç ay içinde ödenecek. Kalan ödeme ise en fazla beş yılda 10 eşit taksitle kanuni faiziyle birlikte yapılacak. Taksit dönemleri, hak sahiplerinin talebi dikkate alınarak belirlenecek ve taksitli satış sözleşmesi düzenlenecek. Taksit süresinin sonuna kadar ödenmek kaydıyla taksitlerden ikisinin vadesinde ödenmemesi yükümlülüklerin ihlali anlamına gelmeyecek. Vadesinde ödenmeyen taksit tutarlarına gecikme zammı



uygulanacak. Ödemeler defterdarlık muhasebe müdürlükleri, mal müdürlükleri ve belirlenen bankalara yapılacak.

Çevre ve Şehircilik Bakanlığı'ndan edinilen bilgiye göre mücavir alan sınırları içindeki tarım arazileri ve hak sahiplerinin belirleme çalışmaları devam ediyor.

TARIM DIŞI AMACA AYRILIRSA

Satılan taşınmazların satış tarihinden 20 yıl içerisinde imar planında tarım dışı amaca ayrılması halinde idarece belirlenen güncel rayiç bedel ile satış bedelinin YI-ÜFE oranında artırılması sonucu bu-





PARA | KAPAK

lunan bedel arasındaki fark, peşin veya taksitle en son kayıt malikinden tahsil edilecek. Bu tahsilatın yapılabilmesi için satılan Hazine'ye ait tarım arazilerinin tapu kütüğüne "bu taşınmazın satış tarihinden itibaren 20 yıl içerisinde imar planında tarım dışı amaca ayrılması halinde taşınmazın güncel rayiç bedeli ile satış tarihinden itibaren Yİ-ÜFE (bir önceki yılın aynı ayına göre değişim) oranında artırılarak güncellenen rayiç bedeli arasındaki fark, en son kayıt malikinden tahsil edilir" şeklinde belirtme konulacak.

Bu taşınmazların satış tarihinden itibaren 20 yıl geçmesi veya belirtilen mali yükümlülüklerin taşınmazın en son kayıt



maliki tarafından yerine getirilmesi halinde, tapu kütüğüne konulan belirtme idarece kaldırılacak.

TIBBİ VE AROMATİK BİTKİLER

Çevre ve Şehircilik Bakanlığı, ilaç ve kozmetik sektöründe yoğun olarak kullanılan ve lavanta, gül, adaçayı, kekik, çörekotu başta olmak üzere 131 çeşit tıbbi ve aromatik bitki ile süs bitkilerinin yerli üretimini arttırmak amacıyla Hazine taşınmazlarını uygun koşullarla kiraya veriyor. Bu çerçevede son olarak 19 ildeki toplam büyüklüğü 4 milyon 674.8 bin metrekarelik 111 taşınmaz kiraya verilecek. 111 taşınmazın yıllık kira

Tıbbi ve aromatik bitkilerle süs bitkisi yetiştirme amaçlı kiralanabilecek taşınmazlar

İl	İlçe	Mahalle	Yüzölçümü (m ²)	Yıllık kira bedeli (TL)	İl	İlçe	Mahalle	Yüzölçümü (m ²)	Yıllık kira bedeli (TL)
Adıyaman	Merkez	İndere Köyü	8.593,36	43,00	Kütahya	Merkez	Enne Mahallesi	11.527,34	865,00
Adıyaman	Merkez	İndere Köyü	8.267,24	42,00	Kütahya	Merkez	Enne Mahallesi	18.509,75	1.390,00
Adıyaman	Merkez	İndere Köyü	6.899,18	35,00	Kütahya	Merkez	Enne Mahallesi	59.390,90	4.455,00
Adıyaman	Merkez	İndere Köyü	27.998,73	140,00	Kütahya	Merkez	Enne Mahallesi	27.370,78	2.053,00
Adıyaman	Besni	Uzunluğu Köyü	70.300,00	176,00	Kütahya	Merkez	Enne Mahallesi	9.034,63	678,00
Adıyaman	Besni	Toklu Köyü	67.800,00	166,00	Kütahya	Merkez	Enne Mahallesi	6.556,92	492,00
Balikesir	Kepsut	Eşeler Köyü	19.832,66	139,00	Kütahya	Merkez	Enne Mahallesi	11.939,10	896,00
Balikesir	Kepsut	Eşeler Köyü	6.394,44	45,00	Kütahya	Merkez	Enne Mahallesi	43.355,46	3.252,00
Balikesir	Kepsut	Eşeler Köyü	18.090,79	127,00	Kütahya	Merkez	Enne Mahallesi	89.405,59	6.710,00
Balikesir	Kepsut	Eşeler Köyü	3.298,15	24,00	Kütahya	Merkez	Gevrekseydi Köyü	11.911,89	239,00
Balikesir	Kepsut	Eşeler Köyü	11.893,34	84,00	Kütahya	Merkez	Kırğılı Mahallesi	11.189,82	96,00
Balikesir	Kepsut	Eşeler Köyü	108.735,63	762,00	Kütahya	Merkez	Kırğılı Mahallesi	21.373,80	182,00
Balikesir	Kepsut	Eşeler Köyü	1.081.600,00	7.572,00	Kütahya	Merkez	Kırğılı Mahallesi	20.965,38	179,00
Balikesir	Kepsut	Eşeler Köyü	5.122,97	36,00	Kütahya	Merkez	Kırğılı Mahallesi	66.195,11	563,00
Balikesir	Kepsut	Eşeler Köyü	7.400,00	52,00	Kütahya	Merkez	Kırğılı Mahallesi	86.191,91	733,00
Balikesir	Kepsut	Eşeler Köyü	67.354,86	472,00	Kütahya	Merkez	Kırğılı Mahallesi	63.963,79	544,00
Çorum	Merkez	Sazak Köyü	53.000,00	106,00	Kütahya	Merkez	Kırğılı Mahallesi	43.165,52	367,00
Çorum	Merkez	Eskiekin Köyü	78.503,83	1.575,00	Kütahya	Merkez	Kırğılı Mahallesi	65.408,95	556,00
Çorum	Merkez	Çalyayla Köyü	74.000,00	74,00	Kütahya	Merkez	Kırğılı Mahallesi	51.565,51	439,00
Eskişehir	Alpu	Aktepe Mahallesi	28.267,95	510,00	Kütahya	Merkez	Kırğılı Mahallesi	20.835,85	178,00
Eskişehir	Alpu	Aktepe Mahallesi	55.021,14	1.000,00	Kütahya	Merkez	Kırğılı Mahallesi	31.438,28	268,00
Eskişehir	Alpu	Yayıklı Mahallesi	60.428,48	91,00	Kütahya	Merkez	Kızılcaören Köyü	181.700,00	2.175,00
Eskişehir	Alpu	Yayıklı Mahallesi	67.777,06	102,00	Kütahya	Merkez	Kızılcaören Köyü	284.481,00	3.378,00
Eskişehir	Alpu	Yayıklı Mahallesi	62.680,25	95,00	Kütahya	Merkez	Körs Köyü	30.946,20	310,00
Eskişehir	Sarıcakaya	Beyyayla Köyü	12.440,00	10,00	Kütahya	Merkez	Körs Köyü	92.341,17	924,00
Eskişehir	Sarıcakaya	Düzköy Köyü	5.115,82	13,00	Mardin	Artuklu	Akbağ	5.569,92	112,00
Erzincan	Üzümlü	Çardaklı Köyü	38.834,45	195,00	Mersin	Kenimler	Toroslar	17.245,41	1.050,00
Giresun	Güce	Giyimli Mah.	22.588,35	159,00	Mersin	Kenimler	Toroslar	1.302,55	79,00
Giresun	Güce	Giyimli Mah.	19.976,64	140,00	Samsun	Atakum	Kamalı	6.151,02	93,00
Niğde	Merkez	Uluğaç Köyü	6.593,33	20,00	Samsun	Atakum	Kamalı	5.548,58	85,00
Niğde	Merkez	Uluğaç Köyü	19.345,86	57,00	Samsun	Atakum	Kamalı	5.800,70	88,00
Niğde	Merkez	Uluğaç Köyü	5.233,74	20,00	Samsun	Atakum	Kamalı	5.843,30	88,00
Niğde	Merkez	Uluğaç Köyü	22.161,60	70,00	Samsun	Atakum	Kamalı	3.954,96	60,00
Niğde	Merkez	Uluğaç Köyü	2.317,05	10,00	Samsun	Atakum	Kamalı	2.731,73	41,00
İzmir	Kınık	İşıklar	39.986,23	480,00	Samsun	Atakum	Kamalı	3.303,89	50,00
İzmir	Kınık	İbrahimaga	97.968,77	1.127,00	Samsun	Atakum	Kamalı	4.076,57	62,00
İğdir	Merkez	Bendemurat Köyü	18.081,65	20,00	Samsun	Atakum	Kamalı	4.867,79	74,00
İğdir	Merkez	Bendemurat Köyü	14.819,95	15,00	Samsun	Tekkeköy	Yukançinik	8.082,00	85,00
İsparta	Gönen	Güneykent Kasabası	2.226,00	6,00	Samsun	Tekkeköy	Yukançinik	4.000,00	40,00
İsparta	Gönen	Güneykent Kasabası	7.393,00	19,00	Samsun	Tekkeköy	Yukançinik	4.800,00	50,00
İsparta	Gönen	Güneykent Kasabası	9.102,00	23,00	Samsun	Tekkeköy	Yukançinik	2.535,00	30,00
İsparta	Gönen	Güneykent Kasabası	2.558,00	7,00	Samsun	Tekkeköy	Yukançinik	2.750,00	30,00
İsparta	Atabey	Pembeli Köyü	1.170,64	15,00	Samsun	Tekkeköy	Bakacak	64.586,25	650,00
İsparta	Atabey	Pembeli Köyü	3.732,67	45,00	Samsun	Tekkeköy	Bakacak	17.487,80	180,00
İsparta	Sütçüler	Cobanisa Köyü	5.287,00	41,00	Samsun	Tekkeköy	Bakacak	17.345,47	180,00
Kastamonu	Merkez	Gül Köyü	13.384,02	335,00	Samsun	Tekkeköy	Bakacak	9.315,30	100,00
Kırklareli	Lüleburgaz	Emirali Köyü	18.350,00	184,00	Samsun	Tekkeköy	Bakacak	9.224,98	100,00
Kütahya	Merkez	Hamidiye Mahallesi	8.972,13	449,00	Samsun	Canik	Yayla	7.132,81	75,00
Kütahya	Merkez	Hamidiye Mahallesi	22.767,80	1.139,00	Siirt	Merkez	Doğan Mahallesi	2.860,52	58,00
Kütahya	Merkez	Hamidiye Mahallesi	20.962,42	1.049,00	Siirt	Merkez	Doğan Mahallesi	1.951,62	40,00
Kütahya	Merkez	Hamidiye Mahallesi	16.541,63	497,00	Siirt	Merkez	Doğan Mahallesi	1.907,53	39,00
Kütahya	Merkez	Alayunt Mahallesi	11.745,12	353,00	Sivas	Kangal	Aşağı Hüyük Köyü	25.762,77	258,00
Kütahya	Merkez	Turgutlar Köyü	10.301,59	110,00	Sivas	Akincılar	Gönen Mahallesi	78.547,12	395,00
Kütahya	Merkez	Turgutlar Köyü	269.712,00	2.700,00	Sivas	Akincılar	Yukarı Mahallesi	26.825,80	265,00
Kütahya	Merkez	Turgutlar Köyü	94.919,17	950,00	Tunceli	Ovacık	Paşadüzü Köyü	100.000,00	600,00
Kütahya	Merkez	Turgutlar Köyü	18.853,26	190,00	Toplam			4.674.787,99	60.895,00

Kaynak: MİB Emisyon Genel Müdürlüğü



bedeli toplam 60 bin 895 TL olarak öngörüldü. Söz konusu Hazine taşınmazları üzerinde tıbbi ve aromatik bitkiler ile süs bitkileri yetiştirmek isteyen gerçek veya tüzel kişilerin 30 Ekim günü mesai saati bitimine kadar idareye başvurmaları gerekecek. (Çevre ve Şehircilik İl Müdürlüğü, Emlak-Millî Emlak Müdürlüğü, İlçe Millî Emlak Müdürlüğü, Millî Emlak Şefliği.)

İlan edilen Hazine taşınmazı için sadece bir başvurunun olması durumunda, teknik uygunluk değerlendirmesi yapılarak başvuranın hak sahibi olup olmadığı belirlenecek. Taşınmaz için birden fazla başvuru olması halinde kiralama başvurusunda bulunanlar arasında seçim yapılırken belli kriterler üzerinden puanlama yapılacak ve en yüksek puanı alan hak sahibi ile sözleşme imzalanacak. Çevre Bakanlığı'ndan alınan bilgiye göre bu puanlama sisteminde örneğin kadın girişimci veya 18-40 yaş arası genç çiftçiler, ziraat mühendisi ya da teknisyenleri, taşınmazın bulunduğu yerde ikamet eden ya da kayıtlı olanlar, Çiftçi Kayıt Sistemi'ne kayıtlı tıbbi aromatik/süs bitkisi yetiştiricileri, tarımsal amaçlı birlik kooperatif vb. gibi üretici örgütleri artı puan olarak kiralamada öncelik hakkına

Gökhan KARDEŞ / Başkardeşler Tarım Ortağı

“Kullanım amacına iyi bakılmalı”

Hükümet, Hazine arazilerini üretime açarak, orta vadede ekonomiye hayat gücü vermeye, kazanç sağlamaya çalışıyor. Yapılan iş özünde doğru. Hazine arazilerinin tarıma ve ekonomiye kazandırılması önemli. Ama bu taşınmazların nerelere gideceği, hangi amaçlarla kullanılacağına çok iyi bakılmalı. Özellikle çok iyi konumdaki yerlerin rant amaçlı alınması önlenmeli. Bugün tarım arazisi olarak alınıp, yarın ranta açılabilir. Ağaçlandırma çalışmaları yapılması, atıl durumda bulunan arazilerin üretime kazandırılması çok güzel.



sahip olabilecek.

KİRA BEDELİ RAYİÇ BEDELİN BİNDE BİRİ

İlk yıl tahmini kira bedeli, taşınmazın rayiç bedelinin binde biri olacak. Örneğin, değeri 100 bin TL olan bir tarla yıllık

100 TL üzerinden kiralanacak. Kira bedelinin dörtte biri ilk yıl ihalenin onaylanmasına ilişkin kararın tebliğ edilmesinden itibaren 15 gün içinde peşin olarak, kalanı üçer aylık dönemler halinde eşit taksitte ödenecek. Müteakip kira be-

Hüseyin DEMİRTAŞ / Türkiye Ziraatçılar Derneği Genel Başkanı

“Küçük üreticilerin gücü yok”

Tarımsal amaçlı Hazine arazilerinin üreticiye kiralanması, kırsaldan kente göçü önleme noktasında cazip görünüyor. Ancak vatandaşın kırsalda kalması, üretim yapması için üretimin desteklenmesi, doğru tarım politikalarının devreye sokulması lazım. Bugün mazotundan gübresine, tarım ilaçlarından hayvansal yemine tarım sektöründe girdiler pahalı, bu durum üretim maliyetlerini yükseltiyor. Çiftçi kar etmeyince üretimden vazgeçiyor. Bugün 4 milyon hektar alan ekilemiyor. Hazine arazilerini kiralayacak çiftçinin elinde ne parası var, ne de tarımsal üretim yapabilecek gücü. Hazine arazilerinin üreticiye kiralanması, 10 yılın sonunda satın alma hakkı verilmesi kulağa hoş geliyor. Ancak küçük üreticilerin bu alanları kiralama ve satın alma gücü yok. Bu arazilerin deniz kenarında, turizme yakın yerlerine büyükler ilgi duyacak. Bu da tarımda tekelleşmeyi getiriyor.





PARA | KAPAK

dellerinin ödemesi ise üçer aylık dönemler halinde dört eşit taksitte gerçekleştirilecek. Talep edilmesi halinde peşinatın dışında kalan kira bedelleri, aynı yıl kira dönemi içinde olmak kaydıyla, dönemin son ayında ve tek seferde ödenebilecek. Hazine taşınmazları, çok yıllık bitkiler için 10 yıla, tek yıllık bitkiler için ise beş yıla kadar kiraya verilebilecek.

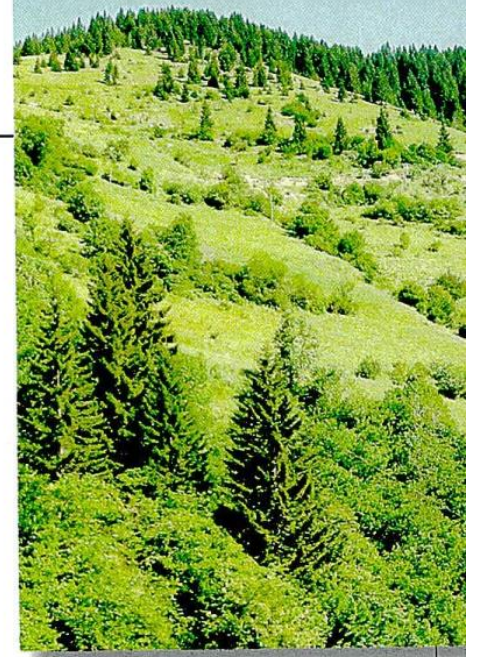
Mevcut düzenlemelere göre hak sahibi olarak belirlenenlere, aynı ilçe sınırları içerisinde tıbbi ve aromatik bitkiler için en fazla 1 milyon metrekareye kadar, süs bitkileri için en fazla 2 milyon metrekareye kadar Hazine taşınmazı kiraya verile-

lebiliyor.

Çevre ve Şehircilik Bakanlığı'ndan edinilen bilgiye göre, bu düzenleme kapsamında, 2018 yılı içerisinde 3.5 milyon metrekare yüzölçümlü taşınmaz ilana çıkarılmış olup, 1.2 milyon metrekare yüzölçümlü taşınmazların kiralama işlemleri tamamlandı.

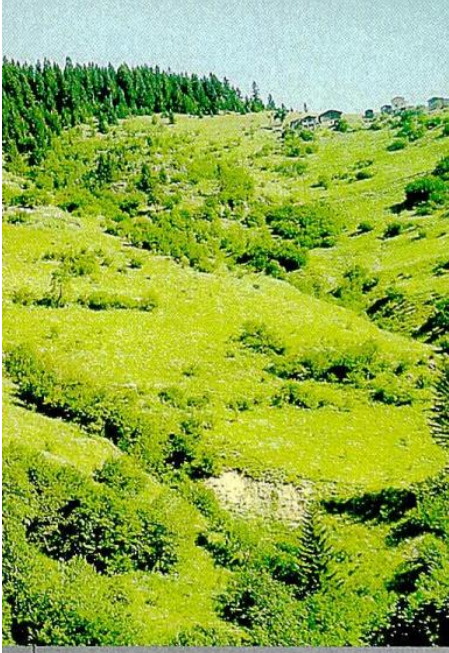
AĞAÇLANDIRMA İLANINA ÇIKARILANLAR

Milli Emlak Genel Müdürlüğü, çok düşük bedelle 30 ilde toplam 7 milyon 130.3 bin metrekarelik 140 Hazine arazisini ağaçlandırma amaçlı kiralyor. Bilindiği üzere kavak, kızılğaç, okaliptüs, badem,



Ağaçlandırma yapılmak üzere kiraya verilecek taşınmazlar

İli	İlçesi	Mahallesi/Köyü	Yüzölçümü (m ²)	Kiralama amacı	İli	İlçesi	Mahallesi/Köyü	Yüzölçümü (m ²)	Kiralama amacı
Adıyaman	Gölbasi	Akçakaya Köyü	25.900,00	Ağaçlandırma	Nevşehir	Merkez	Boğaz Köyü	31.299,73	Ağaçlandırma
Aydın	Didim	Akyenköy Mahallesi	147.124,77	Ağaçlandırma	Osmaniye	Hasanbeyli	Karayiğit Köyü	26.563,40	Ağaçlandırma
Bilecik	Yenişehir	Belkese Köyü	100.060,01	Ağaçlandırma	Osmaniye	Kadirli	Karakütük Köyü	42.713,12	Ağaçlandırma
Bilecik	Yenişehir	Selim Köyü	101.843,18	Ağaçlandırma	Sakarya	Kaynarca	Eğnoğlu Mah.	30.040,00	Ağaçlandırma
Bilecik	Yenişehir	Selim Köyü	64.252,06	Ağaçlandırma	Samsun	Kavak	Tekke Mahallesi	93.400,00	Ağaçlandırma
Burdur	Cavdır	Karaköy Köyü	25.431,60	Ağaçlandırma	Samsun	Canik	Hacınaıplı Mah.	43.038,58	Ağaçlandırma
Çankırı	Kızılırmak	Cacıklar Köyü	2.057.659,68	Ağaçlandırma	Siirt	Merkez	İnkapı Köyü	30.182,59	Antepfıstığı / Siirt Fıs.
Denizli	Pamukkale	Küçükdere Mah.	31.160,52	Ağaçlandırma	Siirt	Merkez	Şağırsu Köyü	54.537,38	Antepfıstığı / Siirt Fıs.
Dişarbakır	Kayapınar	Kaldırım Mahallesi	26.500,00	Ağaçlandırma	Siirt	Merkez	İnkapı Köyü	40.408,18	Antepfıstığı / Siirt Fıs.
Elazığ	Ağın	Öğrendik Köyü	46.500,00	Badem	Sivas	Hafik	Ekingözü Köyü	43.702,14	Ağaçlandırma
Elazığ	Ağın	Samançay Köyü	20.956,04	Badem	Sivas	Ulaş	Kurtlukaya Köyü	109.737,08	Ağaçlandırma
Elazığ	Keban	Aşağı Çakmak	23.577,00	Badem	Sivas	Gemerek	Beştepelere Köyü	43.500,00	Ağaçlandırma
Elazığ	Keban	Ulupınar	70.863,00	Badem	Tekirdağ	Şarköy	Mursalı	38.750,00	Ağaçlandırma
Elazığ	Keban	Ulupınar	40.432,00	Badem	Tekirdağ	Şarköy	Mursalı	29.450,00	Ağaçlandırma
Elazığ	Merkez	Çatalharman	31.502,00	Badem	Tekirdağ	Malkara	Allıışık Mahallesi	20.600,00	Ağaçlandırma
Elazığ	Merkez	Nekerek	50.349,00	Badem	Tekirdağ	Malkara	Çınaraltı Mah.	23.100,00	Ağaçlandırma
Erzurum	Aziyze	Güllüce Mahallesi	21.930,29	Ağaçlandırma	Tekirdağ	Ergene	Yulaflı Mahallesi	53.905,41	Ağaçlandırma
Erzurum	Aziyze	Güllüce Mahallesi	22.579,73	Ağaçlandırma	Tekirdağ	Ergene	Yulaflı Mahallesi	20.991,07	Ağaçlandırma
Erzurum	Aziyze	Yukarı Canören M.	32.506,97	Ağaçlandırma	Tunceli	Hozat	İn Köyü	35.501,59	Ağaçlandırma
Erzurum	Aziyze	Yukarı Canören M.	20.979,04	Ağaçlandırma	Tunceli	Hozat	Türkstaner Köyü	37.464,00	Ağaçlandırma
Erzurum	Aziyze	Yukarı Canören M.	21.124,04	Ağaçlandırma	Uşak	Eşme	Kektikli Köyü	26.089,33	Ağaçlandırma
Erzurum	Yakutiye	Arıbağçe Mahallesi	23.900,00	Ağaçlandırma	Uşak	Merkez	Selvioğlu Köyü	48.460,98	Ağaçlandırma
Erzurum	Yakutiye	Kışıköy Mahallesi	22.700,00	Ağaçlandırma	Uşak	Merkez	Selvioğlu Köyü	22.953,02	Ağaçlandırma
Erzurum	Yakutiye	Kışıköy Mahallesi	30.320,00	Ağaçlandırma	Uşak	Merkez	Çatalbayır Köyü	36.600,00	Ağaçlandırma
Erzurum	Yakutiye	Uzunayla Mah.	20.800,00	Ağaçlandırma	Uşak	Merkez	Çatalbayır Köyü	20.600,00	Ağaçlandırma
Erzurum	Yakutiye	Uzunayla Mah.	21.400,00	Ağaçlandırma	Uşak	Merkez	Dağdemirler Köyü	59.880,00	Ağaçlandırma
Erzurum	Olto	Çengelli Mahallesi	111.125,02	Ağaçlandırma	Uşak	Merkez	Dağdemirler Köyü	30.798,63	Ağaçlandırma
Eskişehir	Odunpazarı	Harmandalı Mah.	24.700,00	Ağaçlandırma	Uşak	Merkez	Dağdemirler Köyü	34.000,00	Ağaçlandırma
Gaziantep	Araban	Lolan	60.400,00	Antepfıstığı / Siirt Fıs.	Uşak	Merkez	Dağdemirler Köyü	127.100,00	Ağaçlandırma
Gaziantep	Nizip	Kocatepe	312.047,97	Antepfıstığı / Siirt Fıs.	Uşak	Merkez	Selvioğlu Köyü	48.600,00	Ağaçlandırma
Gaziantep	Nizip	Kocatepe	209.897,22	Antepfıstığı / Siirt Fıs.	Uşak	Merkez	Selvioğlu Köyü	21.500,00	Ağaçlandırma
Gaziantep	Nizip	Tanır	85.988,20	Antepfıstığı / Siirt Fıs.	Uşak	Eşme	Dereköy Köyü	30.374,00	Ağaçlandırma
Gaziantep	Şehitkamil	Atalar	26.000,00	Antepfıstığı / Siirt Fıs.	Uşak	Eşme	Dereköy Köyü	29.657,00	Ağaçlandırma
Gaziantep	Şehitkamil	Battal	20.900,00	Antepfıstığı / Siirt Fıs.	Uşak	Eşme	Dereköy Köyü	42.497,00	Ağaçlandırma
Gaziantep	Şehitkamil	Uğurca	25.250,00	Antepfıstığı / Siirt Fıs.	Uşak	Eşme	Dereköy Köyü	22.037,00	Ağaçlandırma
Gaziantep	Şehitkamil	Uğurca	97.500,00	Antepfıstığı / Siirt Fıs.	Uşak	Eşme	Dereköy Köyü	40.538,00	Ağaçlandırma
Gaziantep	Şehitkamil	Uğurca	59.500,00	Antepfıstığı / Siirt Fıs.	Uşak	Eşme	Güllübağ Köyü	92.400,00	Ağaçlandırma
Gaziantep	Şehitkamil	Uğurca	48.750,00	Antepfıstığı / Siirt Fıs.	Uşak	Eşme	Kayalı köyü	23.100,00	Ağaçlandırma
Gaziantep	Şehitkamil	Uğurca	48.750,00	Antepfıstığı / Siirt Fıs.	Uşak	Eşme	Kıranköy Köyü	26.330,00	Ağaçlandırma
Giresun	Güce	Kuluncak Köyü	24.092,03	Ağaçlandırma	Uşak	Eşme	Kıranköy Köyü	21.450,00	Ağaçlandırma
Gümüşhane	Kelkit	Gödü Köyü	61.891,21	Ağaçlandırma	Uşak	Eşme	Saraycık Köyü	32.013,34	Ağaçlandırma
Gümüşhane	Merkez	Çamlıköy	200.000,00	Ağaçlandırma	Uşak	Eşme	Saraycık Köyü	24.842,42	Ağaçlandırma
Gümüşhane	Merkez	Çamlıköy Köyü	48.111,29	Ağaçlandırma	Uşak	Eşme	Saraycık Köyü	20.720,73	Ağaçlandırma
Izmir	Tire	Yenişehir Köyü	22.365,62	Ağaçlandırma	Uşak	Eşme	Saraycık Köyü	28.738,39	Ağaçlandırma
Karabük	Şarfanbolu	Kırıklar Köyü	60.778,79	Ağaçlandırma	Uşak	Eşme	Saraycık Köyü	25.623,12	Ağaçlandırma
Karaman	Merkez	Cavuşpınarı	76.046,00	Ağaçlandırma	Uşak	Eşme	Yeşilkavak Köyü	21.015,37	Ağaçlandırma
Kırıkkale	Yahşihan	Mahmutlar Köyü	24.091,45	Ağaçlandırma	Zonguldak	Alaplı	Çiçekli Köyü	42.846,54	Ağaçlandırma
Kırıkkale	Yahşihan	Mahmutlar Köyü	27.027,40	Ağaçlandırma	Zonguldak	Alaplı	Doğancılar Köyü	20.120,00	Ağaçlandırma
Kilis	Merkez	Duruca Köyü	111.000,00	Ağaçlandırma	Zonguldak	Alaplı	Findikli Köyü	35.883,88	Ağaçlandırma
Kütahya	Merkez	Dedik Köyü	44.540,35	Ağaçlandırma	Zonguldak	Alaplı	Findikli Köyü	64.245,36	Ağaçlandırma
Kütahya	Merkez	Findik Köyü	39.102,94	Ağaçlandırma	Zonguldak	Merkez	Ayyatlar Köyü	31.901,97	Ağaçlandırma
Kütahya	Merkez	Findik Köyü	24.601,58	Ağaçlandırma	Zonguldak	Alaplı	Çatak Köyü	46.737,94	Ağaçlandırma
Kütahya	Merkez	Ahiler Köyü	29.495,11	Ağaçlandırma	Zonguldak	Alaplı	Yenidoğanlar Köyü	34.406,89	Ağaçlandırma
Malatya	Yazhan	Akyazı Mahallesi	39.383,23	Ağaçlandırma	Zonguldak	Merkez	Ayyatlar Köyü	34.406,89	Ağaçlandırma
Nevşehir	Merkez	Boğaz Köyü	30.468,47	Ağaçlandırma	TOPLAM		140	7.130.349,99	



antepfıstığı, zeytin, ceviz, fıstıkçamu, kızılçam, sedir, göknar, ladin, akasya vb. türlerin yetiştirilmesini teşvik etmek amacıyla, belediye ve belediye mücavir alan sınırları dışında kalan Hazine taşınmazlar üzerinde 10 yıla kadar ağaçlandırmaya izin veriliyor. Ağaçlandırma yapılması amacıyla ilan edilen taşınmazlara başvuran kişilerden hak sahipleri, birinci ve ikinci grupta yer alan gerçek ve tüzel kişiler arasından seçiliyor. Öncelikle birinci gruptakilerin, daha sonra ikinci gruptakilerin talepleri karşılanıyor. Her iki grupta da birden fazla başvuru olması halinde ise ilgili gruptaki başvurular arasında başvuru bedeli üzerinden yarıştırlıyor ve en yüksek bedeli veren hak sahibi olarak belirleniyor. Belirlenen hak sahibine de proje hazırlanarak üzere ön izin veriliyor. Başvuru bedeli 2018 yılı için birinci grup için 335 TL, ikinci grup için 3 bin 350 TL olarak ödeniyor.

Bu noktada birinci ve ikinci gruplara ilişkin şu bilgileri paylaşmakta fayda var: "Birinci grup: Taşınmazın bulunduğu köyün nüfusuna kayıtlı olan ve o köyde oturan, köyün nüfusuna kayıtlı olup o köyde oturmayan, köyün nüfusuna ka-

Hayvancılık amaçlı irtifak hakkı alanları						
	İl	İlçe	Mahalle/Köy	İmar durumu	Yüzölçümü (m ²)	İhale çıkış bedeli (TL)
1	Kocaeli	Karamürsel	Fulacık Köyü	İmarlı	6.341,64	1.150
2	Ankara	Ayaş	Çiğdemci Mahallesi	İmarsız	60.324,96	35.958
3	Elazığ	Baskil	Konacık Köyü	İmarsız	99.099,01	2.360
4	Bursa	Niüfer	Yaylacık Mahallesi	İmarlı	2.264,99	7.410
5	Bursa	Mudanya	Çekrice Köyü	İmarlı	73.752,45	65.585
6	Konya	Meram	Kavak Köyü	İmarsız	11.800,00	7.872
7	Ankara	Elmadağ	Tatlıca Mahallesi	İmarsız	219.338,70	127.932
8	Sivas	Gemerek	Yeniçubuk - Karacalar M.	İmarsız	108.539,13	3.022
9	Izmir	Foça	Yenibaşarısı Köyü	İmarlı	52.500,00	26.500
10	Elazığ	Baskil	Konacık Köyü	İmarsız	182.462,84	6.516
11	Ordu	Mesudiye	Uçyol - Merkez Mahallesi	İmarsız	82.261,89	15.313
12	Çanakkale	Bayramiç	Ağaçköy Köyü	İmarsız	581.578,25	399.640
13	Mardin	Midyat	Söğütlü - Yeni Mahallesi	İmarlı	43.433,74	6.824
14	Konya	Meram	Kavak Köyü	İmarsız	26.700,00	773
15	Iğdır	Tuzluca	Aşağı Mahalle	İmarsız	5.880,00	1.180
16	Sivas	Merkez	Beyınar Köyü	İmarsız	56.569,56	7.332
17	Adana	Karataş	Yemişli Köyü	İmarsız	184.514,00	23.815
18	Adıyaman	Gölbashi	Kösüklü Köyü	İmarsız	31.560,00	1.977
19	Adıyaman	Tut	Fethiye Mahallesi	İmarsız	60.533,63	960
20	Adıyaman	Merkez	Yunus Emre Mahallesi	İmarsız	21.732,65	1.620
21	Adıyaman	Gölbashi	Çelik Köyü	İmarsız	32.843,10	3.200
22	Adıyaman	Tut	Fethiye Mahallesi	İmarsız	31.031,20	982
23	Adıyaman	Merkez	Yunus Emre Mahallesi	İmarsız	8.947,57	670
24	Adıyaman	Merkez	Yunus Emre Mahallesi	İmarsız	4.932,76	370
25	Adıyaman	Merkez	Yunus Emre Mahallesi	İmarsız	9.873,24	750
26	Adıyaman	Gölbashi	Çatalağaç Köyü	İmarsız	8.800,00	280
27	Adıyaman	Besni	Cırtımevdani Mahallesi	İmarsız	9.200,00	2.560
28	Adıyaman	Gölbashi	Aşağı Nasırlı Köyü	İmarsız	9.560,33	400
29	Adıyaman	Merkez	Yunus Emre Mahallesi	İmarsız	18.501,38	1.380
30	Adıyaman	Gölbashi	Küçükören Köyü	İmarsız	3.498,35	150
31	Adıyaman	Gerger	Oymaklı Köyü	İmarsız	6.354,24	167
32	Adıyaman	Gerger	Oymaklı Köyü	İmarsız	9.600,00	305
33	Adıyaman	Merkez	Yunus Emre Mahallesi	İmarsız	10.310,24	770
34	Adıyaman	Gerger	Oymaklı Köyü	İmarsız	4.200,00	135
35	Ağrı	Doğubeyazit	Yanoba Köyü	İmarsız	91.500,00	5.070
36	Amasya	Taşova	Çambükü Köyü	İmarsız	20.000,00	855
37	Ankara	Nallıhan	Çayırhan (bm) (B) Köyü	İmarsız	23.558,00	2.150
38	Ankara	Akyurt	Kızık Mahallesi	İmarsız	32.602,43	4.050
39	Ankara	Nallıhan	Çayırhan (bm) (B) Köyü	İmarsız	50.137,00	4.540
40	Ardahan	Çıldır	Dedekorkut Mahallesi	İmarsız	13.989,27	140
41	Balikesir	Dursunbey	Akbaşlar Köyü	İmarsız	64.563,37	870
42	Balikesir	Dursunbey	Çiftçi Mahallesi	İmarsız	71.174,18	1.810
43	Balikesir	Ayvalık	Çakmak Köyü	İmarsız	71.013,75	9.500
44	Balikesir	Bandırma	Erikli Köyü	İmarsız	24.300,00	6.040
45	Balikesir	Dursunbey	Akbaşlar Köyü	İmarsız	36.542,03	495
46	Balikesir	Manyas	Eşen Köyü	İmarsız	61.760,00	2.443
47	Balikesir	Manyas	Eşen Köyü	İmarsız	28.116,00	785



yıtlı olmamakla birlikte o köyde oturan gerçek kişiler 100 bin metrekareye kadar (100 bin metrekare dahil) taşınmaz için hak sahibi olarak belirlenir.

İkinci grup: Tüzel kişiler; taşınmazın bulunduğu köyün nüfusuna kayıtlı olmayan ve o köyde oturmayan gerçek kişilere 3 milyon metrekareye kadar (3 milyon metrekare dahil) taşınmaz için hak sahibi olarak belirlenebilir."

KİRALAMALAR 10 YILA KADAR

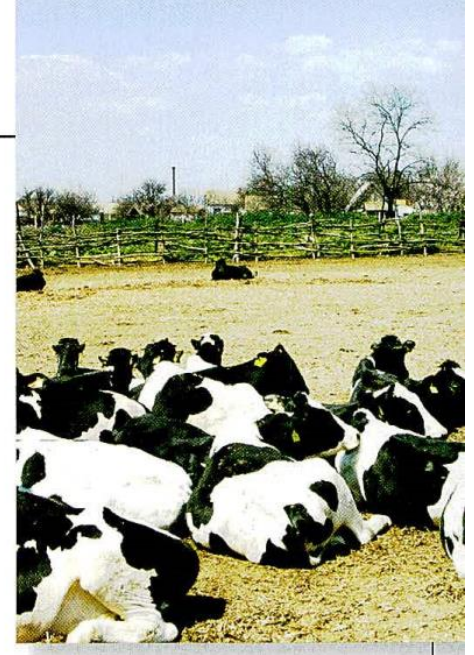
Ağaçlandırma amaçlı kiralamalarda süre 10 yıla kadar olacak. Kira bedeli



PARA | KAPAK

Hayvancılık amaçlı irtifak hakkı alanları

	İl	İlçe	Mahalle/Köy	İmar durumu	Yüzölçümü (m ²)	İhale çıkış bedeli (TL)
48	Balıkesir	Dursunbey	Akbaşlar Köyü	İmarsız	278.853,60	3.300
49	Balıkesir	Dursunbey	Akbaşlar Köyü	İmarsız	647.128,95	7.660
50	Balıkesir	Dursunbey	Akbaşlar Köyü	İmarsız	85.223,80	1.425
51	Balıkesir	Dursunbey	Akbaşlar Köyü	İmarsız	32.419,30	440
52	Balıkesir	Manyas	Bölceğaç Köyü	İmarsız	25.100,00	612
53	Balıkesir	Manyas	Eşen Köyü	İmarsız	58.388,00	1.630
54	Balıkesir	Bandırma	Yenice Köyü	İmarsız	23.599,31	2.630
55	Balıkesir	Dursunbey	Akbaşlar Köyü	İmarsız	30.034,22	360
56	Bitlis	Adilcevaz	Hıdırşah Mahallesi	İmarlı	24.000,00	1.668
57	Burdur	Karamanlı	Kağlıcık Köyü	İmarsız	17.408,00	6.575
58	Burdur	Karamanlı	Kağlıcık Köyü	İmarsız	12.361,00	6.575
59	Burdur	Karamanlı	Kağlıcık Köyü	İmarsız	84.252,00	6.575
60	Çankırı	Merkez	Y. Pelitözü Köyü	İmarsız	24.000,00	7.600
61	Çorum	Merkez	Karaca Köyü	İmarlı	28.799,74	40.100
62	Diyarbakır	Hani	Merkez Mahallesi	İmarsız	143.757,38	2.275
63	Diyarbakır	Kayapınar	Kaldırım Köyü	İmarsız	37.626,55	8.040
64	Diyarbakır	Eğil	Kale Mahallesi	İmarsız	36.750,00	3.490
65	Diyarbakır	Kayapınar	Kaldırım Köyü	İmarsız	128.611,95	27.935
66	Edirne	Uzunköprü	Bayramlı Köyü	İmarsız	75.928,00	15.825
67	Edirne	Uzunköprü	Muradiye Mahallesi	İmarsız	38.355,00	2.430
68	Edirne	Uzunköprü	Muradiye Mahallesi	İmarsız	28.755,00	1.820
69	Edirne	Lalapaşa	Merkez Mahallesi	İmarsız	23.700,00	1.125
70	Edirne	İpsala	Tevfikye Köyü	İmarsız	110.875,00	4.386
71	Erzincan	İliç	Çilesiz Köyü	İmarsız	39.337,11	3.012
72	Erzincan	İliç	Çilesiz Köyü	İmarsız	45.100,64	4.104
73	Erzincan	İliç	Çaltı Köyü	İmarsız	55.161,21	2.304
74	Erzurum	Aziye	Ahırcık Köyü	İmarsız	62.627,18	262
75	Erzurum	Pasinler	Paşabey Mahallesi	İmarsız	180.062,69	17.095
76	Erzurum	Palandöken	Böreklü Mahallesi	İmarsız	25.293,34	5.603
77	Erzurum	Aziye	Ahırcık Köyü	İmarsız	909.792,08	3.799
78	Eskişehir	Mahmudiye	Yeni Mahalle	İmarsız	63.800,00	1.782
79	Eskişehir	Sivrihisar	Ertuğrul Köyü	İmarsız	120.000,00	1.140
80	Eskişehir	Mahmudiye	Yeni Mahalle	İmarsız	40.800,00	1.278
81	Gaziantep	Şahinbey	Yeşilköy Köyü	İmarsız	25.952,00	17.657
82	Gaziantep	Şahinbey	Yeşilköy Köyü	İmarsız	24.666,00	16.782
83	Gaziantep	Şehitkamil	Tuğlu Köyü	İmarsız	21.250,00	5.044
84	Giresun	Şebinkarahisar	Çiftlik Mahallesi	İmarsız	50.112,79	18.657
85	Giresun	Merkez	Barça Köyü	İmarsız	16.648,98	12.771
86	Hakkari	Merkez	Merzan Mahallesi	İmarsız	194.340,00	61.499
87	Hakkari	Merkez	Merzan Mahallesi	İmarsız	93.248,02	4.146
88	İğdir	Tuzluca	Aşağı Mahalle	İmarsız	26.800,00	4.241
89	K.Maraş	Elbistan	Beyyurdu Mahallesi	İmarsız	47.685,11	2.368
90	Kayseri	Bünyan	Dağardı Mahallesi	İmarsız	107.139,22	1.018
91	Yozgat	Yerköy	Aydınçün Köyü	İmarsız	73.768,15	1.819
92	Yozgat	Akdağmadeni	Akçakışla Köyü	İmarsız	69.175,43	1.485
93	Yozgat	Akdağmadeni	Akçakışla Köyü	İmarsız	31.103,37	668
94	Yozgat	Çayıralan	Bağlarbaşı Mahallesi	İmarsız	998.082,99	535
95	Yozgat	Yerköy	Kördeve Köyü	İmarsız	58.025,00	1.167
96	Yozgat	Yerköy	Aydınçün Köyü	İmarsız	77.472,22	1.910
97	Yozgat	Sorgun	Bağlarbaşı Köyü	İmarsız	47.521,74	892
98	Yozgat	Sorgun	Agahefendi Mahallesi	İmarsız	559.080,00	74.899
99	Yozgat	Akdağmadeni	Akçakışla Köyü	İmarsız	21.379,92	525
100	Yozgat	Merkez	Kızıltepe Köyü	İmarsız	110.800,00	1.631
101	Yozgat	Akdağmadeni	Gümüşdibek Köyü	İmarsız	21.311,84	928
102	Yozgat	Yerköy	Hacımusalı Köyü	İmarsız	50.000,00	938
103	Yalova	Merkez	Sugören Köyü	İmarsız	21.967,53	29.430
104	Uşak	Karahallı	Karbasan-Fevzi Çakmak M.	İmarsız	103.319,04	1.268
105	Tunceli	Pertek	Tozkoparan Köyü	İmarsız	85.900,00	3.820



ve hızlı gelişen türlere ait ağaç ve ağaçcıklarda ilk beş yıl için 4.50 TL, altıncı yıldan proje sonuna kadar 9 TL olacak. Kira bedeli çam türleri, sedir, göknar, kayın ve söğüt gibi asli orman ürünü veren yapraklılarda ilk beş yıl için 1.80 TL, altı yıldan proje sonuna kadar 3.60 TL olarak uygulanacak. Ayrıca varsa taşınmazın üzerindeki muhdesat için tespit ve takdir edilen bedel kiracı tarafından peşin olarak idareye ödenecek.”

Orman İdaresi'nce tespit edilmesi kaydıyla ve kiracı tarafından idareye bilgi verilmesi koşuluyla tıbbi, aromatik, yumru lu ve soğanlı bitkiler ile her türlü tek yıllık (arpa, buğday, yulaf, mercimek gibi) tarım ürünleri (ara tarım) projesinde belirtilen süre kadar yetiştirilebilecek. Ara tarım bedeli rayiç kira bedelleri dikkate alınarak belirlenecek ve peşin veya dört eşit taksitle tahsil edilecek. Kiraya verilen Hazine taşınmazları üzerinde İdare tarafından onaylanan projeye uygun olmak ve projesinde yer almak kaydıyla; proje sahası alanının binde 1'ine kadar sabit olmayan, sökülüp takılabilir elemanlarla yapılan prefabrik yapı gibi geçici nitelikteki yapılaşmaya izin verilebilecek. Ancak bu nitelikteki yapılaşma alanı 3 bin metrekareyi geçemeyecek. Bu şartlara aykırı yapılmanın olduğunun tespit edilmesi halinde kira sözleşmesi feshedilecek.

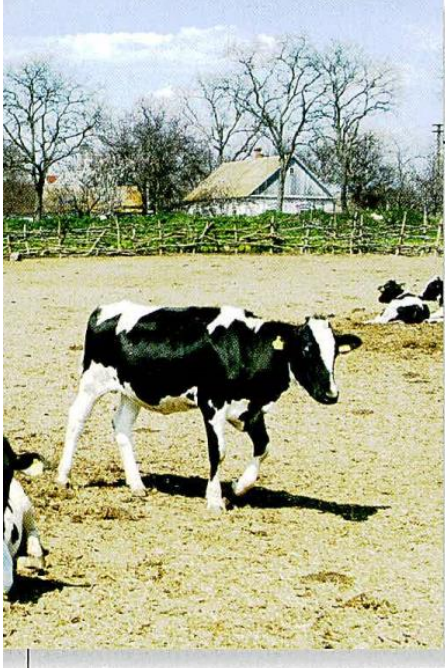
YENİDEN KİRALANABİLECEK

Kira süresinin bitiminde taşınmazın projesinde belirtilen teknik esaslara göre ağaçlandırıldığının tespit edilmesi, yetkili idarenin olumlu görüşlerinin alınması, projesinde belirlenen süreyle sınırlı olması kaydıyla kiracısına, pazarlık usulü ile 10 yıllık süreler halinde yeniden kiraya

Tarım ve Orman Bakanlığı Orman Genel Müdürlüğü'nce fidan türleri ve arazi verim sınıfları dikkate alınarak her yıl yeniden bedel üzerinden alınacak. Kira bedeli ilk beş yıl için yüzde 50 indirim

uygulanarak tahsil edilecek. 2018 yılında dönem başına alınacak kira bedelleri şöyle olacak:

“Kavak, kestane, ceviz ve badem gibi odun dışı (meyveli) orman ürünü veren



verilebilecek.

Kıracının yeni ortak alabilmesi için saha teslim tarihinden itibaren 2 yıl geçmesi, onaylı uygulama projesinde belirtilen teknik esaslara ve iş programına uygun olarak sahada yapılan çalışmanın başarılı olması gerekiyor.

Kıracı tarafından sözleşmenin üçüncü kişilere devredilebilmesi için ise saha kesiminden itibaren üç yıl geçmesi, onaylı uygulama projesinde ve iş programına uygun olarak sahada yapılan çalışmanın başarılı olması gerekecek. Ortaklar arası devir işleminde süre şartı aranmayacak.

2/B ARAZİLERİ İÇİN SON GÜNLER

2/B arazilerinin satışında uzatılan başvuru ve ödeme süreleri 30 Kasım'da sona eriyor. 2/B arazilerinin satışı süresi içinde başvuru yapamayanlar, satış bedelini süresi içinde ödeyemeyenler, ikiden fazla taksitini vadesinde ödeyemeyenler başvuruda bulunabilecek. Başvurular, taşınmazların bulunduğu yerdeki Çevre ve Şehircilik İl Müdürlüğü'ne (Emlak Müdürlükleri, Millî Emlak Müdürlükleri) yapılacak.

Hatırlanacağı üzere kamuoyunda 2/B yasası olarak bilinen ve devlet ile vatandaşlar arasında yıllardır süregelen mülkiyet sorunlarını çözmek ve hak sahiplerinin uzun yıllardır kullanıcısı oldukları bu taşınmazlarda malik olmalarını sağlamak amacıyla 26 Nisan 2012 tarihinde 6292 sayılı Kanun çıkarılmıştı. Çevre ve Şehircilik Bakanlığı'ndan alınan bilgiye göre bu Kanun kapsamında, Orman Kanunu'nun 2. maddesinin (b) fıkrası kapsamındaki taşınmazlardan 2018 Ekim ayı itibarıyla 748 bin hak sahibine yaklaşık 531 bin taşınmaz satılmış olup, bu satışların toplam değeri yaklaşık 11 milyar TL'ye ulaştı.

Hayvancılık amaçlı irtifak hakkı alanları

	İl	İlçe	Mahalle/Köy	İmar durumu	Yüzölçümü (m ²)	İhale çıkış bedeli (TL)
106	Tunceli	Pertek	Tozkoparan Köyü	İmarsız	50.150,00	3.820
107	Tunceli	Pertek	Tozkoparan Köyü	İmarsız	85.900,00	2.230
108	Tunceli	Pertek	Tozkoparan Köyü	İmarsız	50.150,00	2.230
109	Tunceli	Pertek	Beydamı Köyü	İmarsız	61.500,00	2.472
110	Tokat	Yeşilyurt	Karaoluk Köyü	İmarsız	28.821,89	339
111	Tokat	Niksar	Çengelli Köyü	İmarsız	26.308,11	1.614
112	Tokat	Sulusaray	İlıcak Köyü	İmarsız	35.110,66	588
113	Tokat	Zile	Reşadiye Köyü	İmarsız	988.846,20	30.323
114	Tokat	Niksar	Çengelli Köyü	İmarsız	21.837,20	1.340
115	Sivas	Zara	Ütüç Köyü	İmarsız	22.615,05	278
116	Sivas	Merkez	Tutmaç Köyü	İmarsız	33.867,11	908
117	Sivas	Hafik	Ekingözü Köyü	İmarsız	32.828,26	548
118	Sivas	Zara	Pazarçık Köyü	İmarsız	22.816,84	306
119	Sivas	Gürün	Erdoğan Köyü	İmarsız	218.496,01	3.659
120	Sivas	Hafik	Ekingözü Köyü	İmarsız	28.947,49	483
121	Sivas	Kangal	Çamurlu Köyü	İmarsız	26.527,64	391
122	Sivas	Gürün	Erdoğan Köyü	İmarsız	111.493,28	1.868
123	Sinop	Saraydüzü	Merkez Mahallesi	İmarsız	54.408,02	5.832
124	Samsun	İlkadım	Gürgendağ Köyü	İmarlı	28.323,50	3.795
125	Sakarya	Karasu	İhsaniye Köyü	İmarsız	94.000,00	81.023
126	Kırıkkale	Merkez	Karacalı Köyü	İmarsız	261.675,20	963
127	Kırıkkale	Merkez	Karacalı Köyü	İmarsız	200.481,13	682
128	Kırşehir	Kaman	Kale Köyü	İmarsız	27.713,34	637
129	Kırşehir	Çiçekdağı	Doğankaş Köyü	İmarsız	295.479,00	2.340
130	Konya	Altınekin	Kale Mahallesi	İmarsız	88.100,00	12.260
131	Konya	Altınekin	Kale Mahallesi	İmarsız	22.600,00	4.720
132	Kütahya	Merkez	Seydi Köyü	İmarsız	472.879,94	24.050
133	Kütahya	Merkez	Gevrekseydi Köyü	İmarsız	33.940,66	8.070
134	Kütahya	Aslanapa	Hürriyet Mahallesi	İmarsız	264.152,02	14.630
135	Kütahya	Merkez	Turgutlar Köyü	İmarsız	734.642,21	93.040
136	Kütahya	Aslanapa	Cumhuriyet Mahallesi	İmarsız	818.123,99	45.310
137	Kütahya	Merkez	Sabuncupınar-Karacaören K.	İmarsız	522.941,93	26.480
138	Kütahya	Merkez	İşikkara Köyü	İmarsız	381.033,21	18.510
139	Kütahya	Merkez	Seydi Köyü	İmarsız	480.251,86	24.530
140	Kütahya	Merkez	Gümüş Köyü	İmarsız	45.512,77	2.882
141	Kütahya	Merkez	İşikkara Köyü	İmarsız	548.357,82	26.655
142	Kütahya	Merkez	Kırgılı Mahallesi	İmarlı	54.182,95	11.412
143	Manisa	Turgutlu	Baktırlı Mahallesi	İmarsız	34.767,09	2.329
144	Manisa	Turgutlu	Ayvacık Mahallesi	İmarsız	30.700,00	4.113
145	Mardin	Midyat	Söğütlü - Yeni Mahallesi	İmarlı	41.456,19	19.439
146	Niğde	Merkez	Sazlıca - Aşağı Mahallesi	İmarsız	96.317,97	24.615
147	Niğde	Merkez	İçmeli - Bahçelievler Mahallesi	İmarsız	35.154,16	641
148	Niğde	Merkez	Yaylayolu Köyü	İmarsız	54.000,00	2.173
149	Niğde	Merkez	Uluğaç Köyü	İmarsız	30.496,76	654
150	Niğde	Merkez	İçmeli - Bahçelievler Mahallesi	İmarsız	36.512,66	666
151	Niğde	Merkez	Yaylayolu Köyü	İmarsız	50.750,00	2.040
152	Niğde	Merkez	Uluğaç Köyü	İmarsız	29.556,98	669
153	Niğde	Merkez	Yaylayolu Köyü	İmarsız	26.200,00	1.053
154	Niğde	Merkez	Uluğaç Köyü	İmarsız	31.310,32	634
155	Niğde	Merkez	Yaylayolu Köyü	İmarsız	42.250,00	1.699
156	Niğde	Merkez	Yaylayolu Köyü	İmarsız	22.500,00	905
157	Niğde	Merkez	Uluğaç Köyü	İmarsız	32.478,28	700
158	Niğde	Merkez	Uluğaç Köyü	İmarsız	30.516,31	783
159	Niğde	Merkez	Uluğaç Köyü	İmarsız	31.109,58	668
160	Niğde	Merkez	Uluğaç Köyü	İmarsız	26.560,81	570
161	Niğde	Merkez	Uluğaç Köyü	İmarsız	57.470,16	1.456
162	Muğla	Milas	Avşar Köyü	İmarsız	50.000,55	10.561
163	Muğla	Milas	Avşar Köyü	İmarsız	50.886,86	10.744

Kaynak: Millî Emlak Genel Müdürlüğü

Bu bedelin 7,8 milyar TL'si tahsil edilirken, geri kalan kısmı ise taksitler halinde ödeniyor. Bu son düzenlemeden, süresi içinde başvurmayan yaklaşık 63 bin kişi,

bedeli süresi içinde ödemeyen yaklaşık 52 bin kişi, ikiden fazla taksitini vadesinde ödemeyen yaklaşık 11 bin kişi olmak üzere, yaklaşık 126 bin vatandaşın yarar-



PARA | KAPAK



lanması bekleniyor.

İRTİFAK HAKKI VERİLECEK

Hazine taşınmazları yatırımların desteklenmesinde de kullanılıyor. Hazine taşınmazları, taşınmaz üzerinde sabit tesis yapma imkanı sağlayan ve uzun süreli bir kiralama yöntemi olan irtifak hakkı tesisi yöntemiyle yatırımcılara sunuluyor. Bu kapsamda eğitim, sağlık, sanayi, enerji, turizm, tarım ve hayvancılık gibi pek çok sektörde yatırım yapmak isteyen yatırımcılar lehine Hazine taşınmazları üzerinde 30 yıla kadar irtifak hakkı tesis ediliyor. Milli Emlak Genel Müdürlüğü'nün, son olarak internet sitesinde 45 ilde 163 taşınmazın hayvancılık amaçlı irtifak hakkı verilmesi için yayınladığı bir liste bulunuyor. İrtifak hakkı tesisinde ön izinde dört yıla kadar süre, bedelde yüzde 80'e kadar indirim, ön izin sonrası 30 yıla kadar süre, bedelde ilk üç yıl yüzde 70 indirim imkanı veriliyor.

DİĞER TAŞINMAZ SATIŞLARI

Milli Emlak Genel Müdürlüğü, yatırımlara uygun taşınmazların piyasa rayicine göre satışını sürdürüyor. Hazine taşınmazlarının satışında alıcılara taksitlendirme ve vergiden muaf tutma kolaylıkları sağlanıyor. Hazine taşınmazlarının ihale ile satış işlemlerinde düzenlenen belgelere vergi, resim ve harç alınmıyor. Satış yapılan taşınmaza beş yıl süreyle emlak vergisinden muafiyet tanınıyor. Satış yapılan taşınmazlara katma değer vergisi muafiyeti, dörtte biri peşin alınan taşınmazın satış bedelinin geriye kalan kısmının azami iki yıl içerisinde



de ve üçer aylık dönemler itibarıyla se-kiz eşit taksitle ödenebiliyor. Hazine'nin özel mülkiyetindeki taşınmazlar, ihaleye çıkarılırken tespit edilen tahmini bedel, taşınmazın bulunduğu yerdeki piyasa alım satım rayici dikkate alınarak tespit ve takdir ediliyor. Geçici teminat miktarı; taşınmazın niteliğine göre idarece ihaleye çıkarılacak taşınmaz için belirlenen tahmini bedelin, yüzde 10'undan aşağı olmamak üzere yüzde 30'una kadar alınabiliyor. Milli Emlak'ın 26 Ekim itibarıyla ihaleye çıkardığı 426 taşınmaz bulunuyor, 6 bin 590 taşınmaz ise satışa hazırlanıyor. Kurumun aynı tarih itibarıyla kiralama ihalesine çıkardığı 43 taşınmaz bulunuyor, 313 taşınmaz ise kiralanmaya hazırlanıyor. Bilindiği üzere Hazine arazilerinin kiralama işlemlerinde yatırımcılara sabit tesis yapılmadan 10 yıla kadar kiralama süresi, KDV'siz ödeme, kullanıcılarına tarım arazilerinin doğrudan kiralanması, ağaçlandırma amaçlı kiralamalarda ilk beş yıl yüzde 50 indirim fırsatları sunuluyor.

YATIRIM YERİ TEŞVİKİ

Hazine'ye ait taşınmazlar, tarımsal, hayvancılık, eğitim, turizm ve diğer yatırımlar çerçevesinde yatırımcılara sunuluyor. Yatırım yeri tahsis teşvikinden, Sanayi ve Teknoloji Bakanlığı'nca verilmiş yatırım teşvik belgesi sahibi olan veya yatırımın karakteristik değerlerini içerecek şekilde yatırım yeri tahsis edileceğine ilişkin yazı verilmiş olan gerçek ve tüzel kişiler yararlanabiliyor. Bu çerçevede teşvik belgesi yatırımlarda Hazine taşınmazları 49 yıl süre, bedelsiz ön izin, hasılatattan pay alınmaması, emlak vergi değeri üzerinden hesaplanacak yıllık bedel, ilk üç yıl yüzde 70 indirim, bir dilekçe ile başvuru, doğrudan satın alma fırsatlarıyla ihale ediliyor. Milli Emlak Genel Müdürlüğü'nün 26 Ekim itibarıyla yatırım teşvik çerçevesinde 49 taşınmaz başvuruya açılırken, 252 taşınmaz yatırım teşvike hazırlanıyor.

Milli Emlak Genel Müdürlüğü, "Tekli Eğitime Geçiş" uygulaması ile arsa (Hazine taşınmazları) karşılığında okul yapımını destekliyor. Bu çerçevede okul ihaleleri işlemlerinde KDV'siz Hazine taşınmazı edinimi, banka teminat mektubu ile hemen teslim, harçsız tapu fırsatı veriliyor. 26 Ekim itibarıyla tekli eğitim geçişi ilgili olarak Milli Emlak Genel Müdürlüğü'nün internet sitesinde Elazığ Merkez'de yer alan bir Hazine arazisinin ilanı bulunuyor.



Modern mezbahane de sona gelindi

Konya Büyükşehir Belediyesi, KOP idaresi Başkanlığı ve Bozkır Belediyesi tarafından hazırlanan "Temiz Üret, Temiz Tüket" projesi kapsamında Bozkır'da yapımına yaz aylarında başlanılan modern mezbahane projesinde sona yaklaşıldı. 4'TE



Modern mezbahannede **SONA GELİNDİ**

■ Konya Büyükşehir Belediyesi, KOP idaresi Başkanlığı ve Bozkır Belediyesi tarafından hazırlanan “Temiz Üret, Temiz Tüket” projesi kapsamında Bozkır’da yapımına yaz aylarında başlanılan modern mezbahane projesinde sona yaklaşıldı.

Modern mezbahannede devam eden çalışmalarını inceleyen Bozkır Belediye Başkanı İbrahim Gün, çalışmaların tamamlanmasıyla birlikte Bozkır’ın önemli sorunlarından bir tanesine daha neşter vurmuş olacaklarını vurguladı. Gün, “Bozkır, hayvancılık bakımından istediğimiz seviyede olmamasına rağmen yine de azımsanmayacak bir seviyeye sahip. Şu anda 2017 yılında kayıtlı 12.060 büyükbaş hayvan ve kayıtlı 28.800 küçükbaş hayvan

yetiştiriciliği yapıyor. Buna bağlı olarak çevre ilçelerimizdeki büyükbaş ve küçükbaş hayvan sayılarını da göz önüne aldığımızda yapılan mezbahanenin ne denli büyük bir sorunu çözeceği belli olmaktadır. Ayrıca hayvancılık anlamında da üretim yetiştiricilik noktasında artıları olacağını umut ediyorum” dedi.

Modern mezbahanenin faaliyete geçmesiyle birlikte hayvan kesimlerinin sağlıklı bir ortamda yapılacağını da sözlerine ekleyen Başkan Gün, “eski mezbahanenin yerine yapılan modern mezbahanemizde kesimlerimiz artık daha temiz bir ortamda yapılacak. Modern makinelerle birlikte el değmeden kesim yapılacak” şeklinde konuştu.

HABER MERKEZİ



ET SÜT KURUMU AKSARAY'DA KESİME BAŞLADI



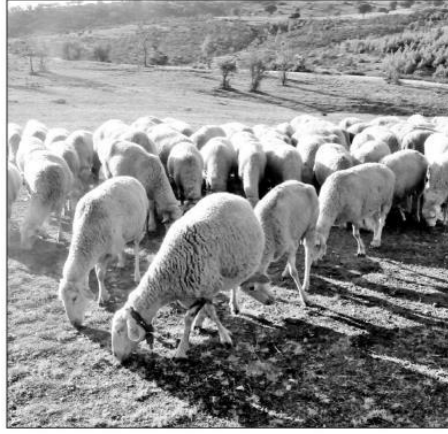


ET SÜT KURUMU KESİME BAŞLADI

Aksaray Kırmızı Et Üreticileri Birliği ve Et Süt Kurumu Arasında Et Kesim Sözleşmesi imzalandı. Sincan Et Kombinesi Genel Müdür Yardımcısı Ali Tanju Timur ve Sincan Et Kombinesi İşletme Şefi Emre Şahin yapılan girişimler sonucunda Aksaray'a gelerek Aksaray Kırmızı Et Üreticileri Birliği Başkanı Ayhan Özkök ile

büyük baş hayvan kesimi için sözleşme imzaladı. Sözleşme sonucunda Et Süt Kurumu Ticaret Borsası Entegre Et Tesislerinde büyük baş hayvan kesimine başlamış oldu. İmza törenine Kırmızı Et üreticileri Birliği Başkanı Ayhan Özkök, Et Süt Kurumu Sincan Et Kombinesi Genel Müdür Yardımcısı Ali Tanju Timur, Et Süt Kurumu Sincan Et

Kombinesi İşletme Şefi Emre Şahin, Kırmızı Et Üreticiler Birliği yönetim kurulu üyeleri, **Damızlık Koyun Keçi Yetiştiricileri Birliği** Başkanı Mahmut Aktürk, Ticaret Borsası Başkanı Hamit Özkök, Ticaret Borsası Entegre Et Tesisleri Müdürü Veli Güzyurdu katıldı. Yetkililer yapılan sözleşmenin ilimize hayırlı olmasını diledi.
Haber Merkezi



Hayvancılık destekleri yetiştiriciyi sevindirdi

TÜRKİYE Damızlık Koyun Keçi Yetiştiricileri Merkez Birliği (TUDKIYEB) Genel Başkanı **Nihat Çelik**, hayvancılık desteklerinde anaç **koyun** ve **keçilerin** yaş aralığının genişletilmesinin yetiştiricileri sevindirdiğini belirterek, bu tür desteklerin hayvan sayısını artırmaya yardımcı olacağını söyledi. **TUDKIYEB** Genel Başkanı Çelik, Tarım ve Orman Bakanlığının konuya ilişkin düzenlemeyi içeren tebliğini, değerlendirdi.

YETİŞTİRİCİLER MAĞDURDU

Yetiştiricilere, her yıl yayımlanan Hayvancılık Desteklemeleri Uygulama Tebliği kapsamında anaç **koyun** ve **keçi** başına destekleme ödemesi yapıldığını anımsatan Çelik, "Daha önceki tebliğde yapılacak destek için **Koyun Keçi** Bilgi Sistemi'ne aktarılan anaç **koyun** ve **keçilerin** yaşı 15-90 ay olarak uygulanıyordu. Bu tanıma göre yetiştiricilerimizin elinde bulunan hayvanların yaklaşık yüzde 30'u kapsam dışı kalıyordu. Yani bu durum yetiştiricilerimizin mağdur olmasına neden oluyordu." ifadelerini kullandı. Çelik, yetiştiricilerin yaşadığı bu mağduriyeti gidermek için Bakanlığa bir rapor sunduklarını belirterek, yeni tebliğde söz konusu destekler için anaç **koyun** ve **keçi** yaşının 15-120 ay olarak düzenlendiği aktardı. Destekler için yaş aralığının genişletilmesinin yetiştiricileri sevindirdiğini vurgulayan Çelik, şunları kaydetti:

"Bu değişiklikle desteklerden faydalanan yetiştirici sayısının daha da artacağını düşünüyoruz. Bu sayede hayvancılık da özendirilmiş oluyor. Sektöre verilen bu destekler önümüzdeki dönemde hayvan sayısının artmasını sağlayacaktır. Türkiye özellikle **küçükbaş hayvancılıkta** hedeflerine ulaşabilecektir."

Çelik, bu olumlu değişiklik dolayısıyla Tarım ve Orman Bakanı Bekir Pakdemirli'ye teşekkür etti, düzenlemenin yetiştiricilere hayırlı olmasını diledi.