

Başvuru Sahibinin Adı	<i>Gıda Tarım ve Hayvancılık Bakanlığı Eğitim Yayım ve Yayınlar Dairesi Başkanlığı</i>
Projenin Adı	<i>Sürü Yönetimi Elemanı Benim</i>

**ANKARA  
2014**

## Genel Bilgiler

Başvuru Sahibi	Gıda Tarım ve Hayvancılık Bakanlığı Eğitim Yayım ve Yayınlar Dairesi Başkanlığı
Proje Adı	<b><i>Sürü Yönetimi Elemanı Benim</i></b>
Projenin Uygulama Alanı	<ul style="list-style-type: none"><li>• Proje 81 İl ve İlçelerine yönelik ve sürekli olarak yürütülecektir.</li><li>• 2013 yılında pilot uygulama olarak Ankara, Konya, Kırşehir, Iğdır ve Sivas İl'lerinde uygulanan proje 2014 yılında 51 ilimizde uygulanacaktır.</li></ul>
Proje Süresi	Proje süresi 3 yıldır. İhtiyaç olması halinde proje, projenin tarafları arasında karşılıklı mutabakat sağlanması koşuluyla uzatılabilir.
Proje Yararlanıcılarının Statüsü	<ul style="list-style-type: none"><li>• Halen sürü yönetimi elemanlığı yapan veya sürü yönetim faaliyetlerini gerçekleştirecek eleman olmaya aday, sosyal güvence kapsamına alınma niteliklerine sahip, okuma ve yazma bilen veya en az ilkokul mezunu olan bedenen sağlıklı ve eğitim konularına ilgi ve ihtiyaç duyan kişilerdir.</li><li>• Küçükbaş hayvan yetiştiricileridir.</li></ul>
Projenin İçeriği	<ul style="list-style-type: none"><li>• Proje, GTHB (EYYDB, HAYGEM, TİGEM), TZOB, İŞKUR ve TÜDKİYEB' in işbirliği ile MEB modüler eğitim programları listesinde yer alan sürü yönetim elemanı eğitimini kapsamaktadır.</li><li>• Proje sayesinde, sürü yönetimi elemanı veya sürü yönetimi elemanı olmaya aday kişilerin aldığı eğitimlerin karşılığında geçerliliği olan belge verilecek ve çeşitli program ve projelerden yararlanmada öncelikli olması ve GTHB hayvancılık desteklemelerinde bu eğitimi alan kişileri istihdam eden işletmelere destekleme yapılması planlanmaktadır .</li></ul>
Proje Ortaklarının Adları	<ul style="list-style-type: none"><li>• Eğitim Yayım ve Yayınlar Dairesi Başkanlığı(EYYDB),</li><li>• Hayvancılık Genel Müdürlüğü(HAYGEM),</li><li>• Tarım İşletmeleri Genel Müdürlüğü(TİGEM),</li><li>• Türkiye Ziraat Odaları Birliği(TZOB)</li><li>• Türkiye Damızlık Koyun Keçi Yetiştiricileri Merkez Birliği (TÜDKİYEB)</li><li>• Türkiye İş Kurumu Genel Müdürlüğü (İŞKUR)</li></ul>

## İletişim Bilgileri

Telefon Numarası (Daire Başkanı)	<b>0 312 315 65 55 / 401</b> <b>0 312 315 10 87 Direk Tlf.</b>
Faks Numarası	<b>0 312 344 08 23</b>
Posta Adresi	İvedik Cad.Bankacılar Sok. No.10 P.K:14 Yenimahalle-ANKARA
Elektronik Posta Adresi	<a href="mailto:slymnbtl@hotmail.com">slymnbtl@hotmail.com</a> ; <a href="mailto:habalic2003@hotmail.com">habalic2003@hotmail.com</a> ;

# PROJE

## 1. TANIM

### 1.1. Başlık

### **Sürü Yönetimi Elemanı Benim**

### 1.2. 2014 Yılında Projenin Uygulanacağı Yerler

Gıda Tarım ve Hayvancılık Bakanlığı (GTHB) Eğitim Yayım ve Yayınlar Dairesi Başkanlığı(EYYDB), Hayvancılık Genel Müdürlüğü(HAYGEM), Tarım İşletmeleri Genel Müdürlüğü(TİGEM), Türkiye Ziraat Odaları Birliği(TZOB) ve Türkiye Damızlık Koyun Keçi Yetiştiricileri Merkez Birliği (TÜDKİYEB) dir.

Ayrıca proje kapsamında yer alan eğitimlerin yapılacağı illerdeki/ilçelerdeki GTHB İl ve İlçe Müdürlükleri, Ziraat Odası Başkanlıkları, Türkiye Damızlık Koyun Keçi Yetiştiricileri İl Birlikleri ve İŞKUR İl/İlçe Müdürlükleri projenin uygulanmasında her aşamada aktif bir şekilde yer alacaklardır.

### 1.3. Proje Uygulama Ekibi:

#### **Eğitim Yayım ve Yayınlar Dairesi Başkanlığından**

Süleyman BULUT	Daire Başkan V.
Haluk BALIÇ	ÇEY.Çal.Grp.Sor.
Dr.M.Yavuz ÇELİK	Teknik Personel
Mehmet Soner TANIŞIK	Teknik Personel

#### **Hayvancılık Genel Müdürlüğünden**

Dr. Ali BİLGEN	Daire Başkanı
Cengiz CANDAN	Gıda Tarım ve Hayvancılık Uzmanı
Uğur ÖDEVCI	Teknik Personel

#### **Tarım İşletmeleri Genel Müdürlüğünden**

Ali GİRDAP	Daire Başkanı
Abdullah ÖZDEMİR	Teknik Personel

#### **Türkiye Ziraat Odaları Birliğinden**

Salim ALTAY	Teknik Hizmetler Kurulu Başkan V.
Fügen YILMAZ	Teknik Müşavir
Neşe TEZER	Teknik Müşavir Yrd.

#### **Türkiye Damızlık Koyun Keçi Yetiştiricileri Merkez Birliğinden**

Veysel ÖREN	Genel Sekreter
Metin ACAR	Teknik Personel

#### **Türkiye İş Kurumu Genel Müdürlüğünden**

Aktif İşgücü Hizmetleri Dairesi Başkanlığından	
Mehmet ASLAN	Daire Başkanı
Emrullah ASLAN	İstihdam Uzmanı

## KISALTMALAR

GTHB	: Gıda, Tarım ve Hayvancılık Bakanlığı.
EYYD	: Eğitim Yayım ve Yayınlar Dairesi Başkanlığı.
TZOB	: Türkiye Ziraat Odaları Birliği.
İŞKUR	: Türkiye İş Kurumu Genel Müdürlüğü.
HAYGEM	: Hayvancılık Genel Müdürlüğü.
TİGEM	: Tarım İşletmeleri Genel Müdürlüğü.
TÜDKİYEB	: Türkiye Damızlık Koyun Keçi Yetiştiricileri Merkez Birliği.
İŞKUR	: Türkiye İş kurumu Genel Müdürlüğü.

### 1.4. Özet:

<b>Projenin Süresi</b>	2013 yılında uygulanmaya başlayan projenin süresi 3 yıldır. İhtiyaç olması halinde projenin uzatılması projenin tarafları arasında karşılıklı mutabakat sağlanması koşuluyla uzatılabilir.
<b>Projenin Amaçları (Genel ve Özel Amaçlar)</b>	<b>Genel Amaç:</b> Uygulanacak projede genel amaç; sürü yönetimi elemanı veya sürü yönetimi elemanı olmaya aday kişilere koyun ağılı ve keçi barınağı kurabilme, koyun ve keçi ırkını seçebilme, küçükbaş hayvanların besleme ve bakımını yapabilme, çoğaltabilme, bulaşıcı ve yetiştirme hastalıklara karşı koruyabilme ve mücadele edebilme, biyogüvenlik uygulamalarına hâkim olma, sağım yapabilme yeteneği kazandırmaktır. <b>Özel Amaçlar:</b> <ul style="list-style-type: none"><li>• Sürü yönetimi elemanı veya sürü yönetimi elemanı olmaya aday kişilerin, küçükbaş hayvan yetiştiriciliğinde sürü yönetimi ile ilgili faaliyetlerini, MEB modüler eğitim programı çerçevesinde kazandıkları bilgilerin ışığı altında, daha bilinçli bir şekilde yürütmelerini sağlamak,</li><li>• Kırsal alanda sürü yönetimi elemanlığını daha cazibeli bir meslek haline getirmektir.</li></ul>
<b>Proje Ekibi</b>	Gıda Tarım ve Hayvancılık Bakanlığı <ul style="list-style-type: none"><li>• Eğitim Yayım ve Yayınlar Dairesi Başkanlığı(EYYDB),</li><li>• Hayvancılık Genel Müdürlüğü(HAYGEM),</li><li>• Tarım İşletmeleri Genel Müdürlüğü(TİGEM),</li></ul> Türkiye Ziraat Odaları Birliği(TZOB) Türkiye Damızlık Koyun Keçi Yetiştiricileri Merkez Birliği (TÜDKİYEB) Türkiye İş Kurumu Genel Müdürlüğü (İŞKUR)
<b>Hedef grup ve Nihai Yararlanıcılar</b>	Projenin hedef grubu, halen sürü yönetimi elemanlığı yapan veya sürü -yönetim faaliyetlerini gerçekleştirecek eleman olmaya aday, sosyal güvence kapsamına alınma niteliklerine sahip, okuma ve yazma bilen veya en az ilkokul mezunu olan bedenlen sağlıklı ve eğitim konularına ilgi ve ihtiyaç duyan kişilerdir. -Küçükbaş Hayvan Yetiştiricileri
<b>Beklenen Sonuçlar</b>	<ul style="list-style-type: none"><li>• Sürü yönetimi elemanlığı işi, sosyal güvencesi olan, meslek niteliğine haiz ve arandığı bir iş alanı olacaktır.</li><li>• Eğitim sonunda yapılacak sınavda başarılı olan sürü yönetimi elemanı adaylarına MEB tarafından onaylı sertifika verilecektir. Sertifikalandırılan sürü yönetim elemanları eğitimin konusuna ve modülde ifade edilen alanlara uygun işlerde istihdam edilme imkânı bulabilecek veya eğitimin konusuna uygun olarak kendi işinde çalışabilecektir.</li><li>• Sertifikalı sürü yönetimi elemanını en az 10 ay süre ile çalıştırdığını</li></ul>

- belgeleyen 250 baş ve üzeri küçükbaş hayvan varlığına sahip olan işletmelere yıllık destekleme yapılması planlanmaktadır.
- Söz konusu desteklemeler ve eğitimler sonucunda vasıflı ve kayıtlı istihdam sağlanacak, koruyucu aşılama takvimine ve biyogüvenlik uygulamalarına katkı sağlayacak, güncel ve güvenilir veriye erişilecek, Doğu ve Güneydoğu bölgelerimizdeki geniş mera alanları modern işletmelerle “kırmızı et ve yöresel süt ürünleri” üretim merkezi olacaktır.
  - Üreticiler eğitimin konusuna uygun olarak kendi işinde de çalışabilecektir.

## 1.5. Amaçlar

### **Genel Amaçlar:**

Uygulanacak projede genel amaç; sürü yönetimi elemanı veya sürü yönetimi elemanı olmaya aday kişilere koyun ağılı ve keçi barınağı kurabilme, koyun ve keçi ırkını seçebilme, küçükbaş hayvanların besleme ve bakımını yapabilme, çoğaltabilme, bulaşıcı ve yetiştirme hastalıklara karşı koruyabilme ve mücadele edebilme, biyogüvenlik uygulamalarına hâkim olma, sağım yapabilme yeteneği kazandırmaktır.

Projenin bir başka amacı, sürü yönetimi elemanı veya sürü yönetimi elemanı olmaya aday kişilerin, küçükbaş hayvan yetiştiriciliğinde sürü yönetimi ile ilgili faaliyetlerini, MEB modüler eğitim programı çerçevesinde kazandıkları bilgilerin ışığı altında, daha bilinçli bir şekilde yürütmelerini sağlamak, kırsal alanda sürü yönetimi elemanlığını daha cazibeli bir meslek haline getirmektir.

### **Hedefler:**

Projenin hedefleri altı maddede özetlenebilir;

- 1) Sürü yönetimi elemanlığını cazibeli bir meslek haline getirmek ve bu sayede kırsal alanda vasıflı ve kayıtlı yeni bir istihdam ortamı oluşturmak,
- 2) Sürü yönetimi elemanlığını teknik ve uygulama kapasitelerini geliştirmek,
- 3) Meraların bilinçli kullanılması ve korunmasına doğrudan katkı sağlamak,
- 4) Küçükbaş hayvanlardan elde edilen verimin artırmak ve ülke ekonomisine sağladığı katkıyı arzu edilen düzeye ulaştırmak,
- 5) Bakım ve besleme standardını yükselterek küçükbaş hayvan refahını sağlamak,
- 6) Ülkemizde küçükbaş hayvan varlığının artırmak ve teknolojik gelişmelere paralel olarak yeni üretim metotlarının uygulanmasını temin etmek.

## 1.6. Projenin Gerekçesi:

Küçükbaş hayvan yetiştiriciliğinin diğer hayvancılık faaliyetlerine göre bazı üstünlükleri vardır. Bunlar;

- 1) Küçükbaş hayvanlar tarım işletmelerinden elde edilen kaba yemi en iyi şekilde değerlendirebilecek hayvan türleridir,
- 2) Küçükbaş hayvanların yapıları engebeli araziler için daha uygundur,
- 3) Küçükbaş hayvancılıkta birim hayvan başına maliyet deha azdır,
- 4) Küçükbaş hayvanların generasyon aralığı daha kısa olduğundan sürü kurma ve sürüyü büyütme daha kolaydır,
- 5) Küçükbaş hayvanlardan elde edilen et, süt, yapağı, deri ve gübre daha yüksek fiyatlarla değerlendirilebilmektedir.

Ülkemizin sosyal yapısı domuz eti tüketimine kapalı olması sebebiyle kırmızı et talebinin karşılanmasında sığır eti üretiminin yanında küçükbaş eti üretimi de önem arz etmektedir. Gerek yağış miktarı ve dönemi gibi coğrafi yapıdan kaynaklanan kırmızı et arz dalgalanmalarının önüne geçilmesi, gerekse kurban bayramı, piknik ve turizm sezonu gibi dönemsel olarak kırmızı et talebindeki değişikliklerin karşılanabilmesi için ülkemiz kırmızı et talebinin bir kısmının küçükbaş hayvancılıktan elde edilmesi gerekmektedir.

Hayvancılıkta sürdürülebilirliği sağlamak amacıyla hayvancılık işletmelerinin en önemli gider kalemi olan kaba yem ihtiyacını karşılamak için mevcut 14,6 milyon hektar mera alanımız önemli bir potansiyel olarak değerlendirilmektedir. Kırsal alanda kısıtlı olan istihdam kaynaklarının geliştirilmesiyle hayvancılıkta sürü yönetiminden kaynaklanan verim kayıplarının önüne geçilerek ülke ekonomisine katkı sağlanacağı gibi üretici gelirleri de artırılabilecektir.

Yukarıda bahsedilen avantajlara ulaşılmasında halk arasında sürü yönetimi elemanı olarak adlandırılan sürü yönetim elemanlarının mesleki eğitimleri büyük önem arz etmektedir. Kalifiye sürü yönetimi elemanı sorunu, günümüz hayvancılığının en önemli sorunlarından birisidir. Hayvancılık özellikle de küçükbaş hayvancılık ilgi ve bilgi isteyen bir faaliyet alanıdır. Ayrıca sürü yönetimi elemanlığının zorluk derecesinin yüksek olmasına rağmen itibarının düşük olması ve köyden kente göç gibi sebeplerle ihtiyaç duyulan sürü yönetimi elemanları bulunmamaktadır.

Dolayısıyla küçükbaş hayvan yetiştiriciliğinde deneyimli sürü yönetim elemanı yok denecek kadar az sayıda olup, genellikle ailesinden edindiği bilgilere dayalı olarak bu işi yürüten sürü yönetimi elemanları sayesinde yapılmaktadır.

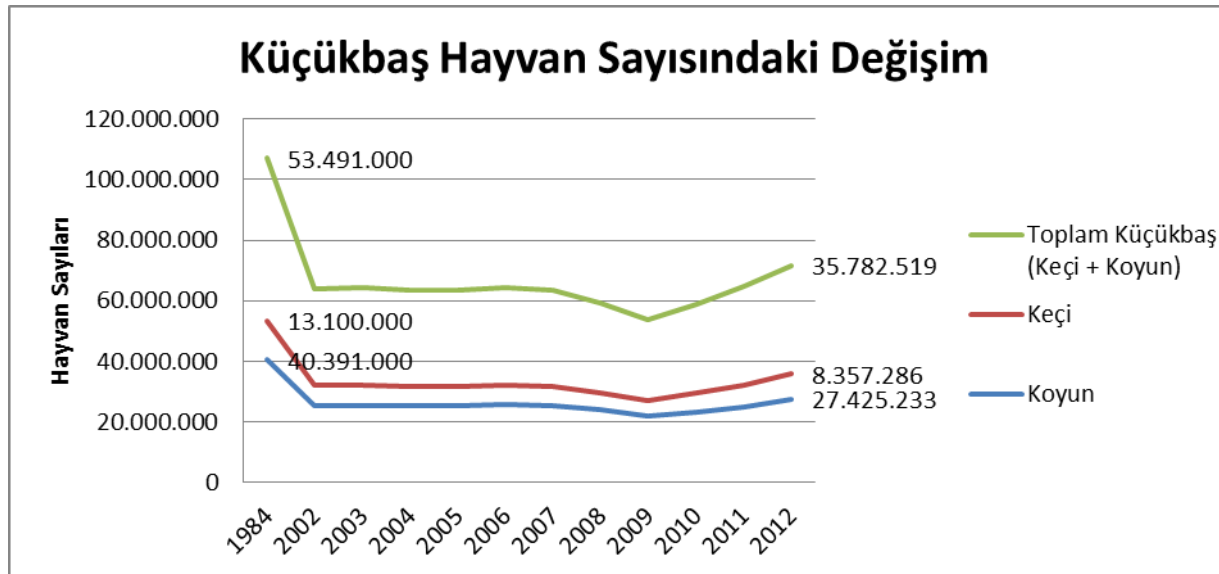
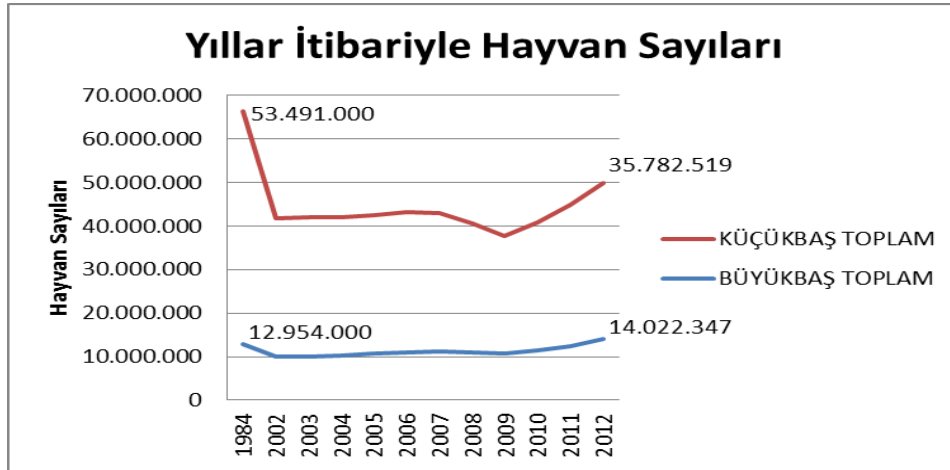
Sürü yönetimi elemanlığı mesleği, bu mesleğe yönelik sorun ve tehditleri aslında ülkemiz küçükbaş hayvan yetiştiriciliğinin geldiği mevcut durumdan ayrı düşünmemek gerekir. Türkiye'nin geçen yaklaşık çeyrek asırlık dönem içinde küçükbaş hayvan varlığında ciddi bir düşüş yaşanmıştır. Bu durumun ortaya çıkmasında ekonomik, politik ve sosyal problemler etkili olmuştur. Ele alınan bu faktörler içinde küçükbaş hayvan yetiştiriciliğini doğrudan ilgilendiren esas sorun ise sürü yönetimi elemanlığı yapacak eleman bulamamaktan kaynaklanmaktadır. Son yıllarda küçükbaş hayvan yetiştiriciliğinde Gıda Tarım ve Hayvancılık Bakanlığının yürüttüğü çalışmalar ile küçükbaş hayvan varlığındaki düşüş bir miktar yavaşlasa da esas önemli olan yetiştiricilere ve bu işi birebir devam etmesinde etkili olan sürü yönetimi elemanlarına ayrı bir önem verilmesi gerektirir.

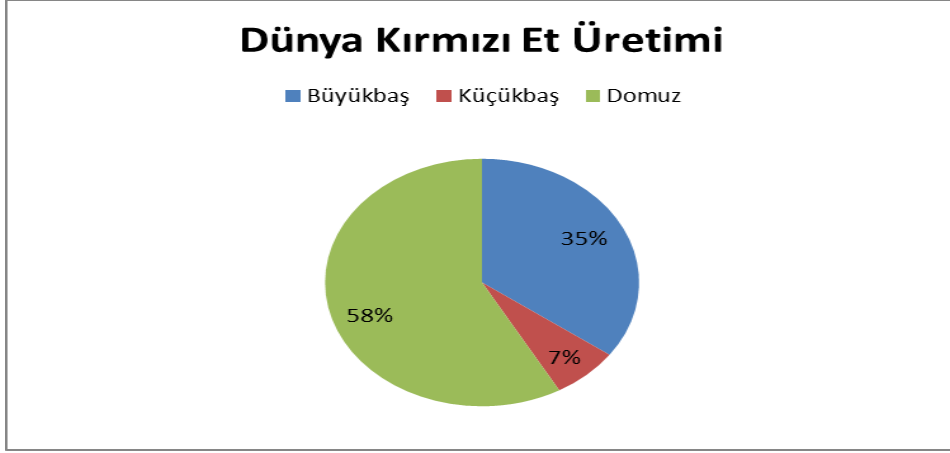
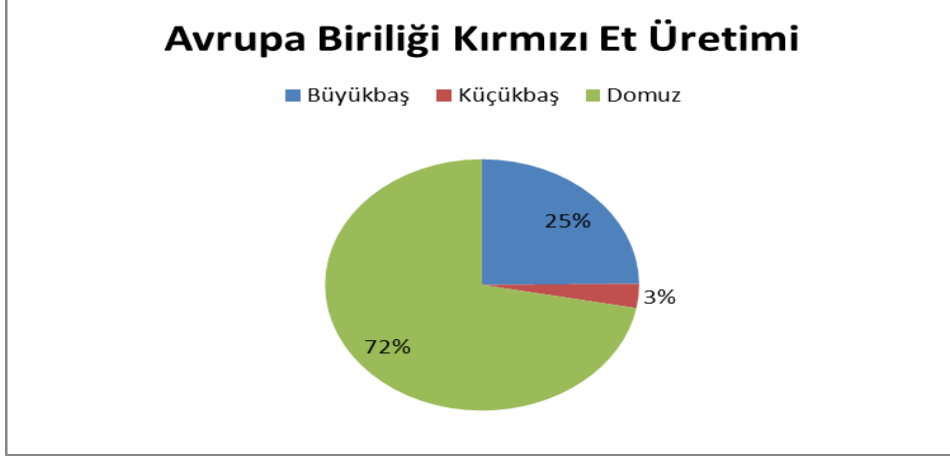
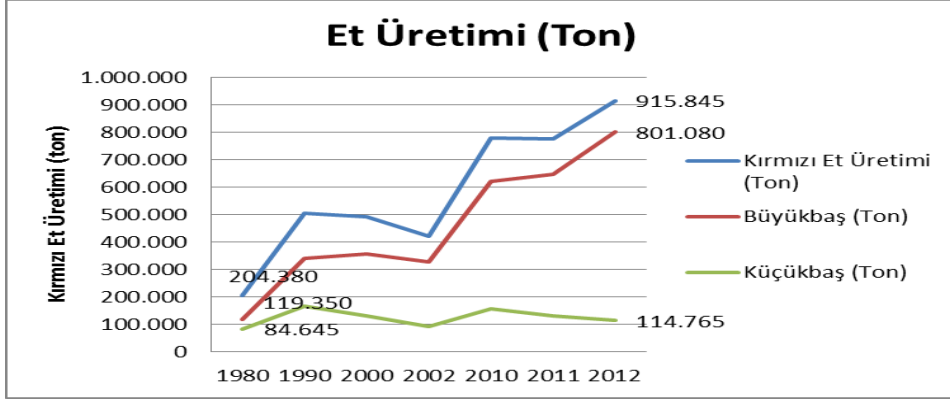
Ülkemizin birçok yöresinde sadece sürü yönetimi elemanı bulamamasından dolayı bir kısım sürü sahipleri koyun ve keçi sürülerinde mevcut sayıyı azaltırken bir kısmı da tamamen bu uğraştan vazgeçmektedir. Bir başka deyişle sürdürülebilir hayvancılık önemini yitirmektedir.

Proje kapsamında, atıl işgücü niteliğindeki hedef grup deneyimli ve sertifikalı işgücüne dönüştürülecek ve dolayısıyla hem istihdam hem de küçükbaş hayvancılığın verimli ve kaliteli bir şekilde gelişmesine katkı sağlayacaktır.

Ülkemizde küçükbaş hayvan sayısı 1980 yılından itibaren büyük düşüşler yaşanmış 2002 yılından sonra hayvancılık politikalarındaki değişim ile birlikte bu düşüş durmuştur. 1984' lı yıllardan önce küçükbaş hayvan varlığımız, kırmızı et üretimimizin % 41,4 karşılarken bu oran günümüzde % 12,5'e kadar düşmüştür. Büyükbaş hayvanlardan elde edilen kırmızı et miktarı toplam et üretimimizle paralellik göstermektedir. Ülkemizdeki kırmızı et arzının talebi karşılaması ve piyasadaki istikrarsızlığın önlenmesi amacıyla küçükbaş hayvan sayısının artması gerekmektedir. Ülkemiz coğrafyası ve özellikle meralarımızın genel yapısı küçükbaş hayvancılık için daha idealdir. Meralarımızdaki bitki örtüsü genellikle kısa boylu, büyükbaş hayvanların dilleriyle kavrayıp koparma elverişsizdir,

küçükbaş hayvanların dişleriyle çekerek koparmasına uygundur. Son yıllardaki çatışma ortamının bitmesiyle birlikte mera varlığımızın %41'nin bulunduran Doğu ve Güneydoğu Anadolu bölgelerimiz hayvancılığa açılmasıyla birlikte, küçükbaş hayvancılığın gelişmesine katkı sağlayacaktır. Domuz eti üretimi, Avrupa Birliğinde kırmızı et üretiminin ortalama %72'sini ve Dünyada da kırmızı et üretiminin %58'sini karşılamaktadır. Ülkemizde domuz üretimine alternatif olarak küçükbaş hayvancılığın gelişmesi, sürü yönetimi elemanlarının yetiştirilmesi ve sektöre yatırımların cazip hale getirilmesi gerekmektedir. Konuyla ilgili verileri aşağıdaki grafiklerde görmek mümkündür.







## 1.7. Projenin Özeti:

Proje GTHB (EYYDB, HAYGEM, TİGEM), TZOB, İŞKUR ve TÜDKİYEB' in işbirliği ile sürü yönetimi faaliyetlerini gerçekleştirecek sürü yönetimi elemanı veya sürü yönetimi elemanı olmaya aday kişilere yönelik olarak düzenlenecek ve MEB modüler eğitim programları listesinde yer alan sürü yönetim elemanı eğitimini kapsamaktadır.

Sağlıklı, verimli ve kazançlı bir hayvan sürüsünün sürekliliği için gerekli olan faaliyetlerin tamamı sürü yönetimi olarak ifade edilmektedir. Sürü yönetimi elemanı sahibi olduğu veya kendisine emanet edilen hayvan sürüsünün sağlıklı ve verimli olması için gerekli faaliyetlerin gerçekleştirilmesinden sorumlu olan bir kişidir. Hayvanların hava koşullarına bağlı olarak ağılda yemlenmesinden veya mera alanlarına yönlendirilmesine, sağlık durumlarının izlenmesinden sağım ve kırkım işlemlerine, kısaca doğumdan ölüme kadar sürü yönetimi elemanına büyük sorumluluklar düşer. Bu nedenle sürü yönetiminde aktif rol üstlenen sürü yönetimi elemanının eğitilmesi suretiyle uygulamada karşılaştıkları sorunların çözümü için kendilerine yetenek kazandırılması önemli bir yer tutmaktadır.

Proje sayesinde, sürü yönetimi elemanı veya sürü yönetimi elemanı olmaya aday kişilerin aldığı eğitimlerin karşılığında mesleki geçerliliği olan sertifika verilecek ve çeşitli program ve projelerden yararlanmada öncelikli olması sağlanacaktır. Gıda Tarım ve Hayvancılık Bakanlığının hayvancılık desteklemeleri içerisinde sertifikalı sürü yönetimi elemanını çalıştırdığını belgeleyen 250 baş ve üzeri küçükbaş hayvan varlığına sahip olan işletmelere yıllık destekleme yapılması planlanmaktadır.

## 1.8. Proje Süresi ve Uygulama Süreci:

2013 yılında uygulanmaya başlanan projenin süresi 3 yıldır. İhtiyaç olması halinde projenin taraflar arasında karşılıklı mutabakat sağlanması koşuluyla proje uzatılabilir.

Proje kapsamında gerçekleştirilecek eğitimlerde kullanılacak "Sürü Yönetim Elemanı" modüler eğitim programı EYYDB ve HAYGEM uzmanlarınca MEB' in koordinasyonunda 320/120 saat olarak hazırlanmış ve MEB Hayat Boyu Öğrenme Genel Müdürlüğünün onayını takiben kullanıma hazır hale getirilmiştir. Eğitimler üçer haftalık MEB modüler eğitim programına uygun olarak gerçekleştirilecektir.

Eğitimlerin 2014 ve 2015 yıllarında öncelikle sürü yönetimi elemanı işgücünün atıl durumda olduğu Ocak-Şubat-Mart, Kasım-Aralık aylarını kapsayan aylarda düzenlenebileceği öngörülmektedir. Ancak halihazırda sürü yönetimi elemanı olmayan kişiler için, belirtilen aylardan farklı bir tarihte de eğitim düzenlenebileceği düşünülmektedir. Bu kapsamda 2014-2015 yılında uygulanacak iller ve eğitim programı İl Gıda Tarım ve Hayvancılık Müdürlükleri, Damızlık Koyun Keçi Yetiştiricileri Merkez Birliği ve Türkiye Ziraat Odaları Birliği katkılarıyla Eğitim Yayın ve Yayınlar Dairesi Başkanlığınca toplanan talepler esas alınmak suretiyle, Ocak ayı başına kadar Türkiye İş Kurumuna bildirim yapılacaktır.

**Ancak illerde tespit edilen tarih ve yerlerin dışında ve planlananlardan başka, sonradan eğitim düzenlenmesi durumunda bu durum İŞKUR'a yazılı olarak bildirilecektir.**

## 1.9. Hedef Grup

Projenin hedef grubu, halen sürü yönetimi elemanlığı yapan veya sürü yönetim faaliyetlerini gerçekleştirecek eleman olmaya aday, sosyal güvence kapsamına alınma niteliklerine sahip, okuma ve yazma bilen veya en az ilkokul mezunu olan bedenen sağlıklı ve eğitim konularına ilgi ve ihtiyaç duyan kişilerdir.

Eđitime katılacaklar İl/İlçe Gıda Tarım ve Hayvancılık M¼d¼rl¼kleri ile T¼rkiye Damızlık Koyun Keçi Yetiřtiricileri Merkez Birliđine bađlı İl Birlikleriyle iřbirliđi yapılmak suretiyle belirlenecektir. Tespit edilen kiřiler ile İŐKUR, GTHB, TZOB ve Damızlık Koyun Keçi Yetiřtiricileri İl Birliklerinin birlikte yapacađı y¼nlendirme ve deđerlendirme sonucunda s¼r¼ y¼netimine ilgi ve ihtiyaç duyan kiřilerin eđitime katılması sađlanacaktır. Eđitime katılacak kiřilerin hayvansal ¼retiminde ve g¼n¼ll¼l¼k esasına uyan kiřiler olmasına ¼zen g¼sterilecektir. S¼z konusu Merkez Birliđinin proje faaliyetlerine ve eđitimlere katkısı halihazırda s¼r¼ y¼netimi elemanlıđı yapan kiřileri, koyun s¼r¼lerinin ¼ok olduđu illeri/ilçeleri bilmeleri ve s¼r¼ sahiplerini tanımaları olacaktır. Bu sayede bu kiřilerin eđitimlere katılması i¼in haberdar edilmelerine, y¼nlendirilmesine, iřletme sahiplerinin haberdar edilmelerine olumlu katkı sađlayacađı d¼ř¼n¼lmektedir.

Projeyi tanıtmak, daha fazla sayıda ¼iftçiye ulařmak ve proje faaliyetlerine katılacak kiřilerin se¼imini yapmak, proje kapsamında ger¼ekleřen ve ger¼ekleřecek eđitim programları EYYDB, TZOB, il m¼d¼rl¼đ¼, internet sayfalarında haber olarak duyurulacaktır. Ayrıca yerel radyo ve televizyonlara, yerel gazetelere de haber yazılması sađlanacađı gibi, eđitimlerin yapılacađı il ve ilçelerde belediye ses d¼zenlerinden a¼ılacak kursları tanıtıcı anonslar yapılacaktır. Ayrıca il ve ilçe m¼d¼rl¼kleri, ildeki ziraat odaları ve damızlık koyun-keçi yetiřtiricileri birliđi ile iřbirliđi yapılarak k¼ylere gitmek suretiyle proje kapsamında d¼zenlenecek eđitimlerle ilgili tanıtım yapılacaktır.

## **2. Proje Faaliyetleri**

### **2.1. Uygulama Alanı:**

Projenin 81 İl ve İlçelerine y¼nelik ve s¼rekli olarak y¼r¼t¼lmesi d¼ř¼n¼lm¼ř olup, 2013 yılında pilot uygulama olarak ve ¼ncelikle Ankara, Kırřehir, Iđdır ve Sivas İl'lerinde uygulanmıřtır. 2014 yılında uygulanacađı illerin listesi İŐKUR Genel M¼d¼rl¼đ¼ne sunulmuřtur.

K¼¼kbař hayvan varlıđı olarak deđerlendirecek olursak, T¼¼K' in 2011 yılı verilerine g¼re s¼z konusu illerdeki k¼¼kbař varlıđının ¼lkemiz k¼¼kbař hayvan varlıđına oranının yaklařık % 15' ine sahip olduđu anlařılmaktadır. Proje kapsamında T¼rkiye Damızlık Koyun Keçi Yetiřtiricileri Merkez Birliđinin de katkısı ile 81 İl' den veya koyuncululuđu b¼y¼k iřletmeler halinde ve yođun olarak yapıldıđı illerden toplanacak talepler esas alınacak ve taleplerin durumuna g¼re eđitim ger¼ekleřtirilecek iller ve muhtemel eđitim tarihleri proje alanına ve eđitimlere d¼hil edilecektir.

Projenin t¼m faaliyetlerini proje metnine uygun olarak y¼r¼tmek, ihtiyaç duyulacak iřbirliđi ve koordinasyonu sađlamak ¼zere; GTHB Eđitim Yayım ve Yayınlar Dairesi Bařkanlıđı Eđitim ve Yayım Daire Bařkan Vekili, ¼iftçi Eđitimi ve Yayım ¼alıřma Grubu Sorumlusu ve aynı ¼alıřma grubunda g¼revli ¼ç personel, T¼rkiye Ziraat Odaları Birliđi, Hayvancılık Genel M¼d¼rl¼đ¼, Tarım İřletmeleri Genel M¼d¼rl¼đ¼ ve T¼rkiye Damızlık Koyun-Keçi Yetiřtiricileri Merkez Birliđi katılımcılarından oluřan proje y¼r¼tme kurulu oluřturulmuřtur.

Projenin genel ve özel amaçlarına ulaşabilmek için gerçekleştirilecek faaliyetler aşağıdaki tabloda özet olarak yer almaktadır.

Faaliyetler	Aylar												Uygulama Birimi	
	1	2	3	4	5	6	7	8	9	10	11	12		
Eğitimlerin planlanması ve kursiyerlerin seçimi										X	X	X	X	EYYDB, TZOB, TDKKYMB, GTHB İl/ilçe Md, İl/ilçe ziraat odaları, İl koyun keçi yetiştirici birlikleri
Duyuruların yapılması											x	x	x	EYYDB, TZOB, TDKKYMB,
Eğitimlerin gerçekleştirilmesi	X	X	X									X	X	GTHB İl/ilçe Müdürlükleri, TİGEM
Eğitimlerden kamuoyunun haberdar edilmesi	x	x	x	x	x						x	x	x	EYYDB, TZOB, GTHB İl/ilçe Müdürlükleri
Eğitimlerin Genel Değerlendirilmesi					x	x	x	x						EYYDB, TZOB, TDKKYMB

### **Eğiticiler, Eğitim Yerleri, Toplam Süreler, Eğitim Konuları**

Teorik eğitimler İl/ilçe Gıda Tarım ve Hayvancılık Müdürlüklerinde, uygulamalı eğitimler konu itibari ile belirlenen hayvan yetiştiriciliği işletmelerinde gerçekleştirilecektir. Bu amaçla eğitimi düzenleyen birimlerin TİGEM'e bağlı işletmeleri uygulamalı eğitimlerin gün ve tarihleri için önceden (eğitim başladığı gün) bilgilendirmesi sağlanacaktır. Düzenlenecek eğitimlerde öncelikle konu uzmanı Bakanlığımız personelinden, ihtiyaç duyulması halinde ise eğitimin konusuna uygun olarak il veya bölgedeki ilgili fakültelerin (Ziraat ve Veteriner) öğretim üyelerinden, araştırma enstitülerinde görevli araştırmacı ve uzman personelden, tarımla ilgili diğer kuruluşlardan istifade edilecektir.

Eğitimler Milli Eğitim Bakanlığı Hayat Boyu Öğrenme Genel Müdürlüğü modüler eğitim programına uygun olarak bu programda belirtilen saat ve konu başlıklarında gerçekleştirilecektir. Eğitimlere katılacak kursiyer sayısı en fazla 25 kişi ile sınırlı olacaktır. Ancak illerde tespit edilen tarih ve yerlerin dışında, planlananlardan başka sonradan eğitim düzenlenmesi durumunda durum İŞKUR'a bildirilecektir.

Eğitime katılanlara eğitimin konusuna göre hazırlanan basılı yayınlar verilecektir.

Eğitimler tarımsal işletme ve yörelerindeki iş takvimleri göz önüne alınarak hayvancılık ve zirai faaliyetlerin daha az olduğu veya faaliyetlere ara verilen Ocak, Şubat, Mart, Ekim, Kasım ve Aralık aylarında yapılacaktır. Eğitimler merkezden emredici katı kuralların, kursiyerleri pasif alıcılar olarak kabul eden demode prensiplerin gölgesi altında değil, karşılıklı anlayış içerisinde faydacı, esnek, birlikte öğrenme ve bilgi üretmeye dayalı uygar ilişkilere göre uygulamalı interaktif eğitim yöntemi ile düzenlenecektir.

2014 yılında uygulanacağı illerin listesi İŞKUR Genel Müdürlüğüne sunulmuştur.

## **2.2. Tanınırlık**

Eğitimlerin yapıldığı yerlere “Burada GTHB, İŞKUR ve TZOB tarafından desteklenen eğitimler düzenlenmektedir” ifadesi bulunan afiş/tabelalar, eğitimlerin gerçekleştirildiği müdürlükler tarafından asılarak bu konuda kamuoyu oluşturulacaktır.

Gerçekleşen eğitimlere ait haber ve fotoğraflar; eğitimlerin yapıldığı kurumların, GTHB, İŞKUR ve TZOB’ nin internet sayfasında üçlü işbirliği protokolü kapsamında gerçekleştirildiği vurgulanmak suretiyle kamuoyu bilgilendirilecektir.

Eğitimlerin bitiminde tanıtım ve kamuoyunu bilgilendirme amacıyla düzenlenecek törenlere çevre illerin GTHB İl Müdürü, İŞKUR Müdürü, İl Ziraat Odası Başkanı, TİGEM Müdürlerinin davet edilmesi suretiyle eğitimlerin gerçekleştirilmesinde bilgi ve tecrübe paylaşımı da sağlanacaktır.

## **2.3. Eğitimlerin Belgelendirilmesi ve Proje Çıktıları:**

-Sürü yönetimi elemanlığı işi, sosyal güvencesi olan, meslek niteliğine haiz ve aranan bir iş alanı olacaktır.

-Eğitim sonunda yapılacak sınavda başarılı olan sürü yönetimi elemanı adaylarına MEB tarafından onaylı sertifika verilecektir. Sertifikalandırılan sürü yönetim elemanları eğitimin konusuna ve modülde ifade edilen alanlara uygun işlerde istihdam edilme imkânı bulabilecek veya eğitimin konusuna uygun olarak kendi işinde çalışabilecektir.

-Sertifikalı sürü yönetimi elemanını en az 10 ay süre ile çalıştırdığını belgeleyen 250 baş ve üzeri küçükbaş hayvan varlığına sahip olan işletmelere yıllık destekleme yapılması planlanmaktadır.

-Söz konusu desteklemeler ve eğitimler sonucunda vasıflı ve kayıtlı istihdam sağlanacak, koruyucu aşılama takvimine ve biyogüvenlik uygulamalarına katkı sağlayacak, güncel ve güvenilir veriye erişilecek, Doğu ve Güneydoğu bölgelerimizdeki geniş mera alanları modern işletmelerle “kırmızı et ve yöresel süt ürünleri” üretim merkezi olacaktır.

-Üreticiler eğitimin konusuna uygun olarak kendi işinde de çalışabilecektir.

## **2.4. Proje Faaliyetlerinin Etkisinin Güçlendirilmesi ve Sürdürülebilirlik**

Gıda Tarım Hayvancılık Bakanlığı, tarımsal kalkınmayı amaç edinen ilkeleri arasında sürü yönetimi elemanı eğitimi zaten bulunmaktadır. Bu nedenle söz konusu eğitimler, sunulan bu projenin sonuçlanması halinde de devam edecektir.

Proje, ülke ve bölge kalkınmasıyla ilgili olarak Bakanlığın ve yerel yönetimlerin politikaları ile tamamen paraleldir.

Proje ve eğitimler, özellikle meraların korunması ve sürdürülebilirliğine doğrudan katkı sağlayacak ve böylece çevrenin korunmasını sağlayacaktır.

Proje faaliyetleri kapsamında kursiyerlerin kazanacakları mesleki beceri ve bilgilerini istihdam alanlarında kullanmaları ve bu becerilerin yaygınlaşması sonucunda eğitimin fayda etkisi daha fazla olacaktır. Dolayısıyla küçükbaş hayvancılığın yeterince gelişmemesinin en önemli nedeni olan sürü yönetimi elemanı bulunamaması, bulunanlarında ehil olmaması ve bu işin cazibesinin olmaması gibi problemler çözümüne katkı sağlanmış olacaktır.

Ülke genelinde Sürü Yönetimi Elemanı yetiştirme eğitiminin benzerlerinin yaygınlaştırılması ile sürü yönetimi elemanlığı uğraşısı bir meslek haline gelecek ve bu işle uğraşanlar sosyal güvencelerinin olması nedeniyle bu mesleği tercih edeceklerdir.

Küçükbaş hayvancılıkla uğraşan ya da uğraşmayı düşünen yetiştiriciler için, sürü yönetimi elemanı bulmak bir sorun olmaktan çıkacak, atıl işgücü değerlendirilmiş olacak ve böylece küçükbaş hayvancılığın gelişmesine katkı sağlanmış olacaktır.

### **3. Eğitimlerin Bütçesi ve Kurumların Katkıları:**

#### **3.1 GTHB ve Diğer Katılımcı Kuruluşların Katkıları**

TİGEM'in mevcut 18 tarım işletmesinden 9 işletmede koyunculukla ilgili faaliyetler yürütülmektedir. Başlangıçta bu işletmelerin bulunduğu illerde/ilçelerde ve bu işletmelere yakın çevre illerde yapılacak eğitimlerin uygulamalı bölümlerinin buralarda gerçekleştirilmesinin mümkün olacağı öngörülmektedir. Bu durum halihazırda sürü yönetimi elemanlığı yapan kişiler ile TİGEM işletmelerinde görevli olarak yıllarca bu işi yürüten personelin bilgi paylaşımında ortak dili kullanmaları ve yapılacak uygulama ile ilgili yerel ifadelerin kullanılması sayesinde eğitimlerin etkisinin ve verimliliğinin olumlu yönde etkileneceği düşünülmektedir.

Kursiyerlerin uygulamalı eğitimler için TİGEM işletmelerine veya ildeki koyunculuk işletmelerine götürülmesi için ihtiyaç duyulacak araçların temini 2013 yılında "Tarımsal Yayım Hizmetlerinin Desteklenmesi" projesinden söz konusu illere gönderilmiş ödeneklerden, 2014-2015 yıllarında TZOB ve TÜDKİYEB katkılarıyla sağlanacaktır. Ayrıca kursiyerlerin TİGEM İşletmelerine götürüldüğü uygulamalı eğitim günlerinde yemek ücretleri TZOB ve TÜDKİYEB tarafından karşılanacaktır.

#### **3.2 İŞKUR'un katkıları**

İŞKUR eğitime katılacak kursiyerlere; her yıl belirlenen miktarda her bir fiili kurs günü için kursiyer zaruri ödemesi yapılması ve eğitimlere katılan kursiyerler için 5510 sayılı Sosyal Sigortalar ve Genel Sağlık Sigortası Kanunu gereği ödenmesi gereken sigorta primi, İş Kazası ve Meslek Hastalığı Sigorta prim giderlerini karşılayacaktır

Projede 2014 ve 2015 yılında yapılacak planlamaya göre kursların konusu ve süresi belli olunca hesaplanarak tabloya işlenecek veya ayrı bir üst yazı ekinde sunulacaktır.